

Módulo:

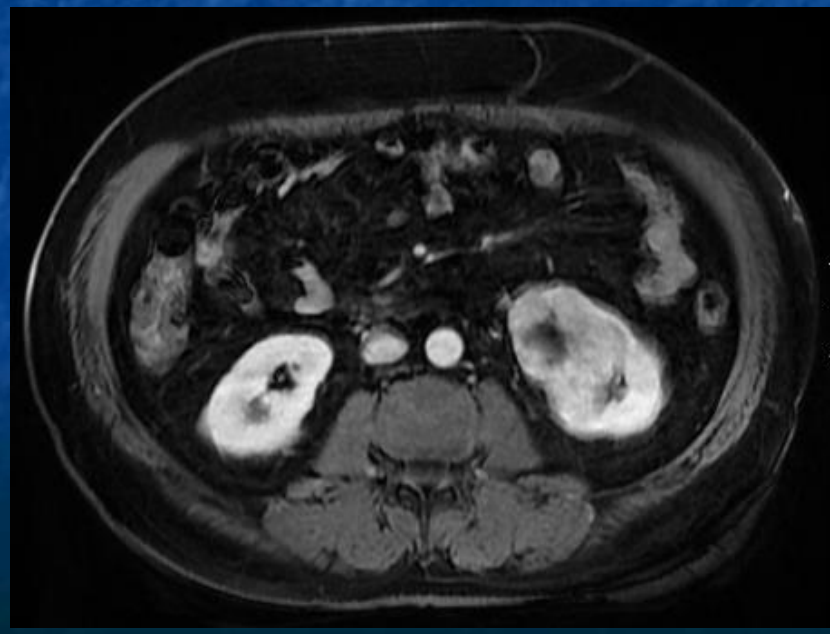
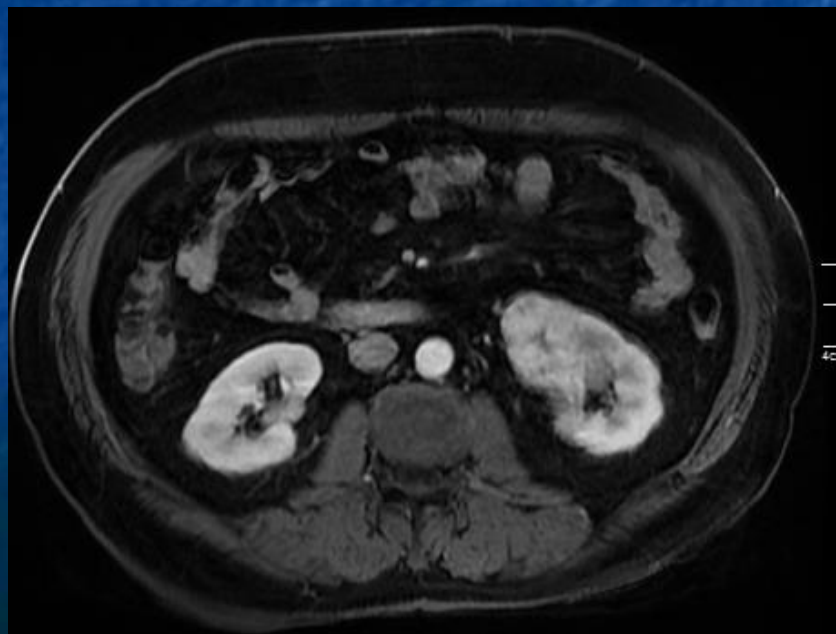
Câncer de Rim Localizado

Caso 1

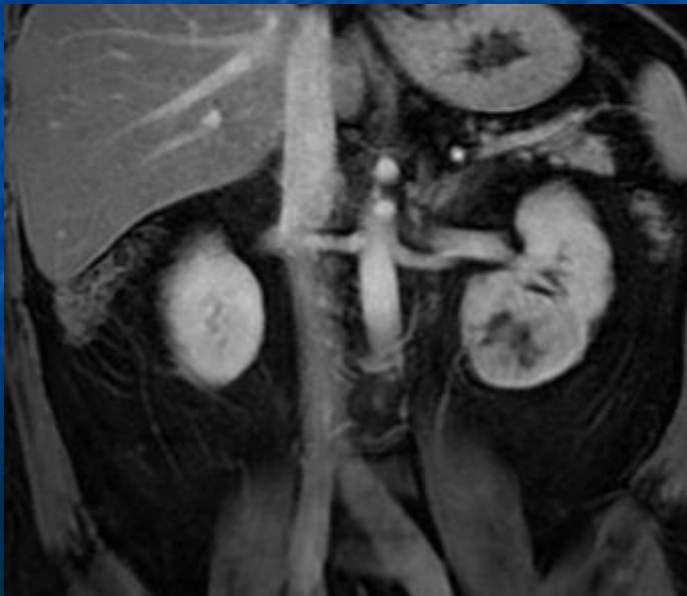
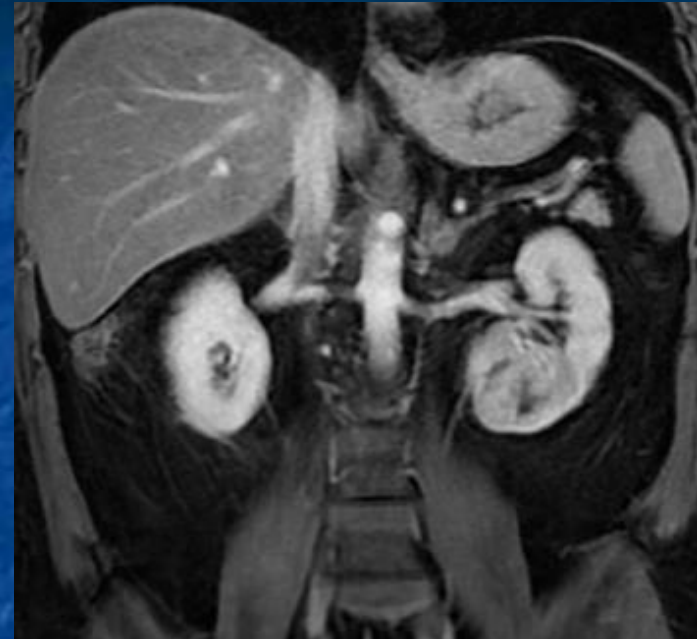
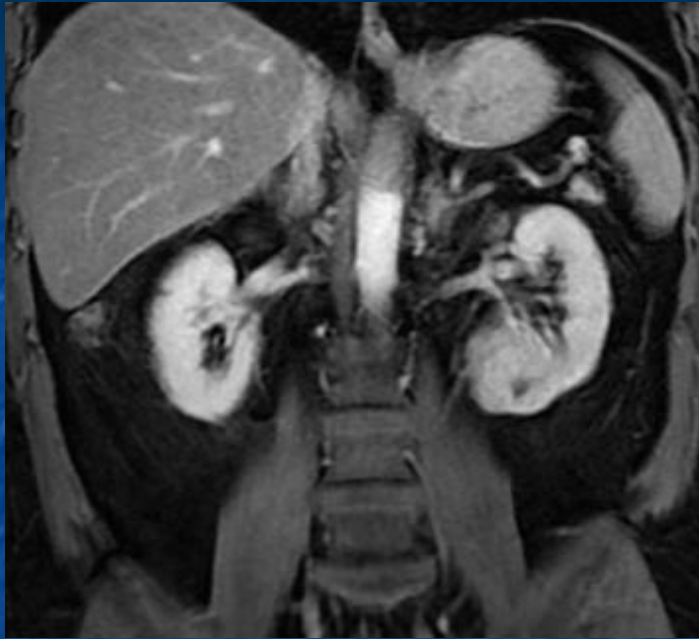
MSM, 52 anos, sexo masculino

- Assintomático
- IMC: 34
- HAS, diabetes, tabagista, etilista
- Creatinina 1,2 mg/dl

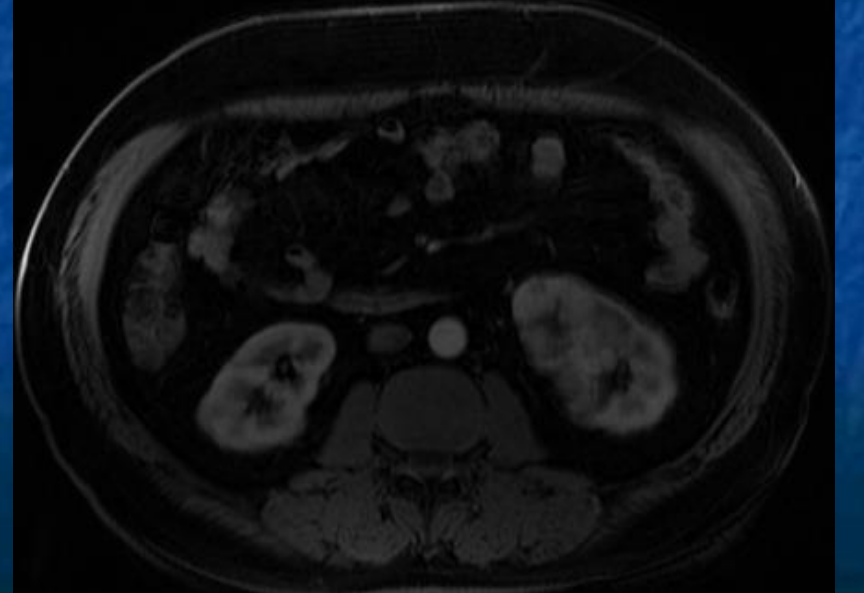
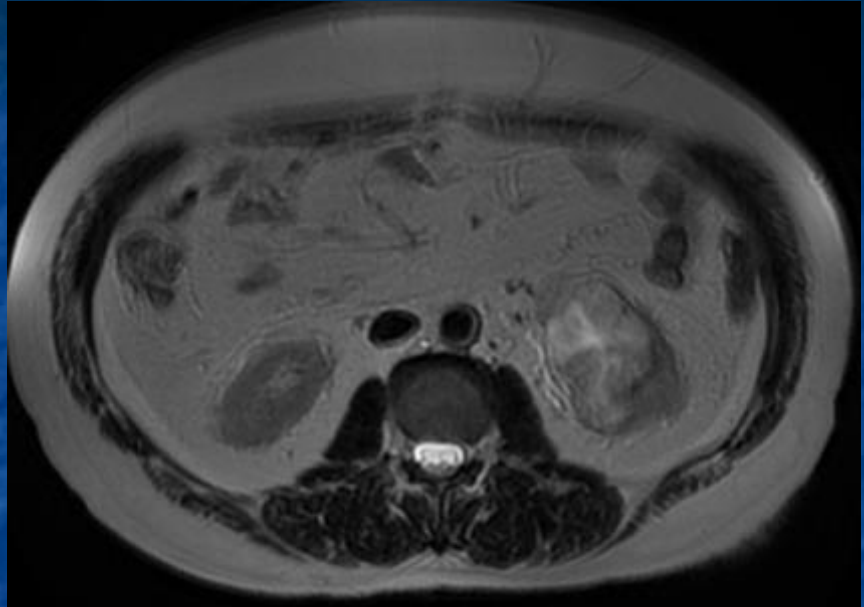
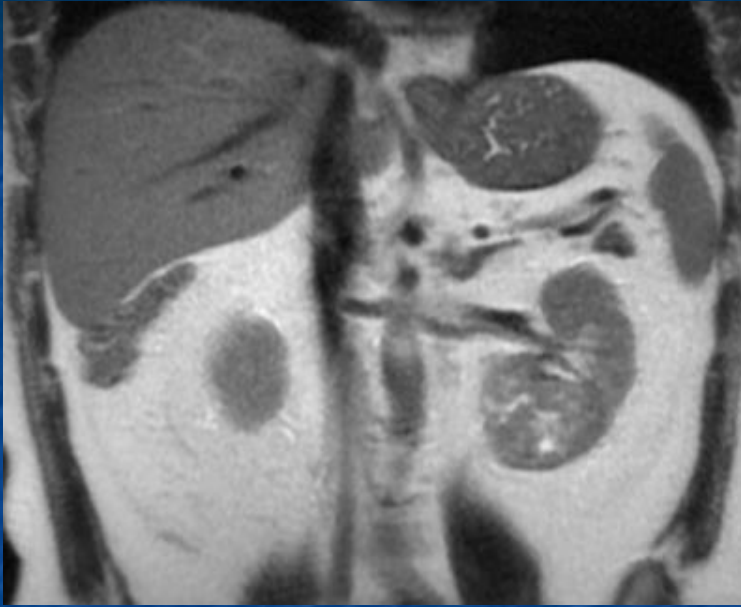
MSM, 52 anos, sexo masculino



MSM, 52 anos, sexo masculino



MSM, 52 anos, sexo masculino



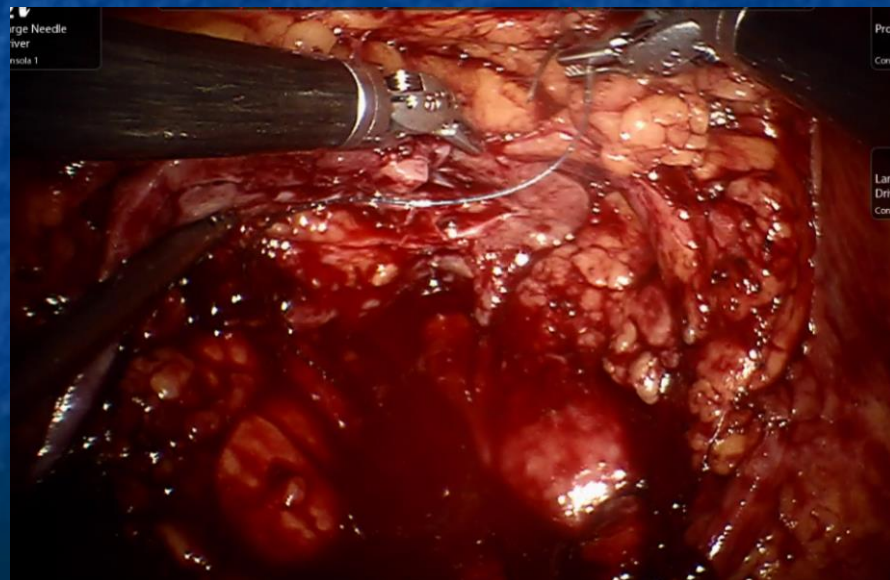
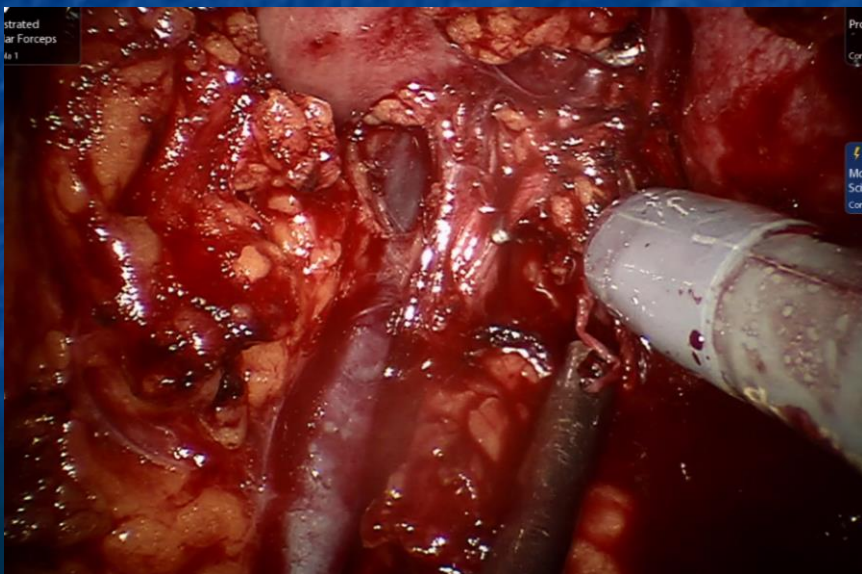
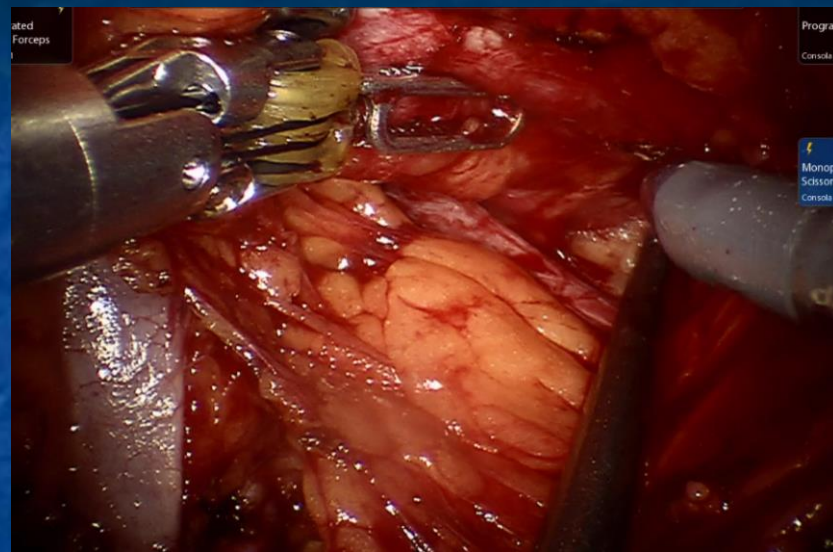
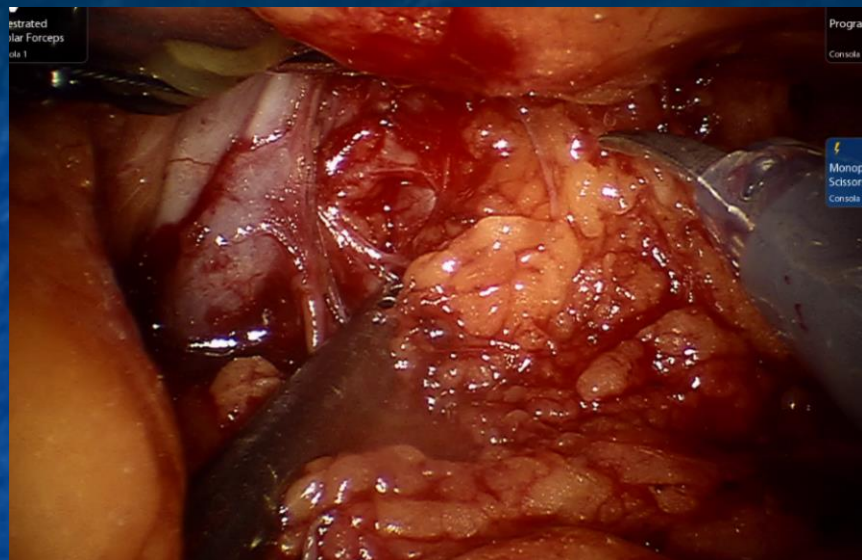
Qual a melhor conduta?

- a. Biópsia renal
- b. Nefrectomia radical VLP/Robótica
- c. Nefrectomia parcial VLP/Robótica
- d. Nefrectomia parcial aberta
- e. Crioablação/Radiofrequência
- f. Tratamento neoadjuvante – cx parcial?

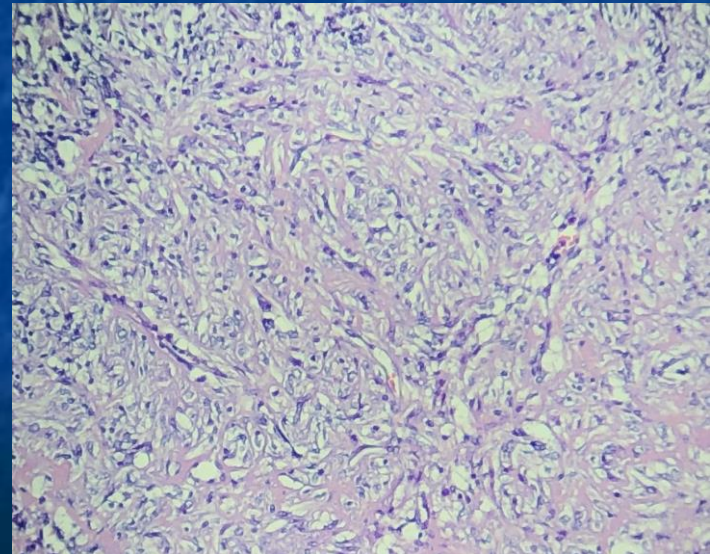
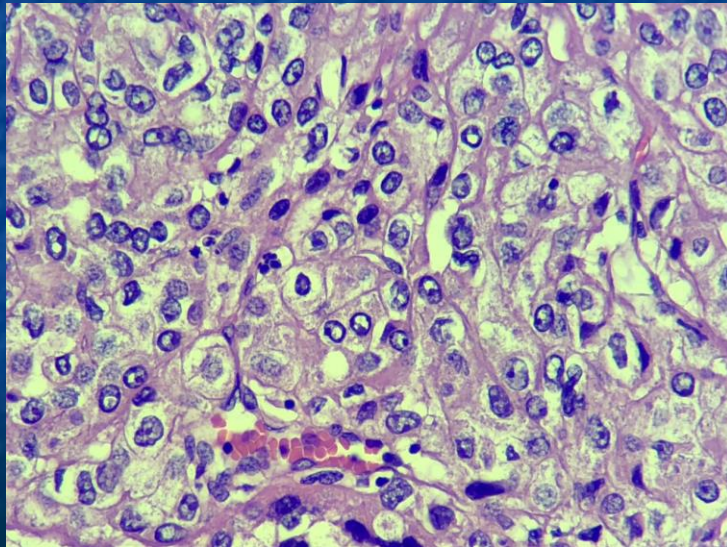
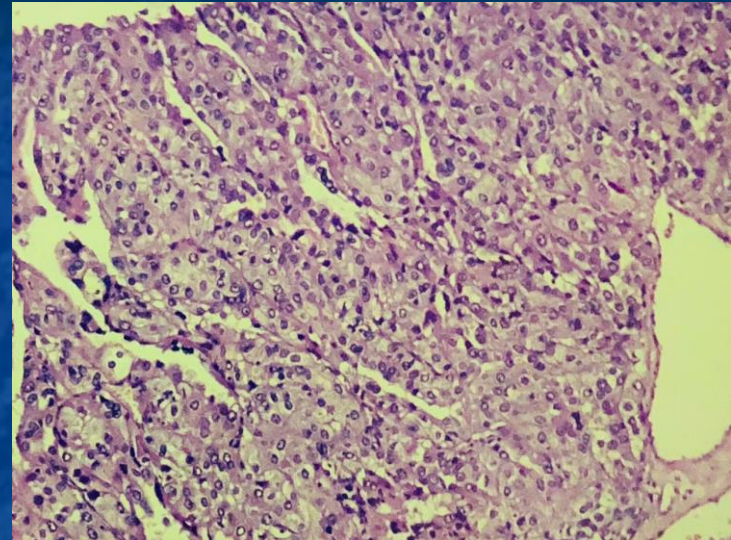
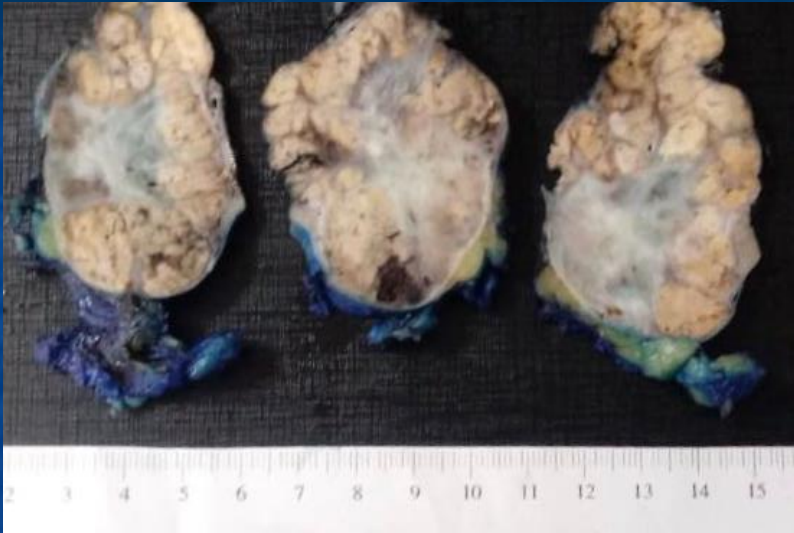
Qual a melhor conduta?

- a. Biópsia renal
- b. Nefrectomia radical VLP/Robótica
- c. Nefrectomia parcial VLP/Robótica
- d. Nefrectomia parcial aberta
- e. Crioablação/Radiofrequência
- f. Tratamento neoadjuvante – cx parcial?

MSM, 52 anos, sexo masculino



MSM, 52 anos, sexo masculino



MSM, 52 anos, sexo masculino

AP: carcinoma renal de células claras, grau IV com áreas de diferenciação sarcomatosa (5%) e invasão do seio renal.

T3aNxM0

Qual a melhor conduta?

- a. Complementar nefrectomia +
linfadenectomia
- b. Apenas complementar cirurgia com
linfadenectomia
- c. Tratamento sistêmico adjuvante
- d. Seguimento clínico
- e. Radioterapia adjuvante

Qual a melhor conduta?

- a. Complementar nefrectomia +
linfadenectomia
- b. Apenas complementar cirurgia com
linfadenectomia
- c. Tratamento sistêmico adjuvante
- d. Seguimento clínico
- e. Radioterapia adjuvante

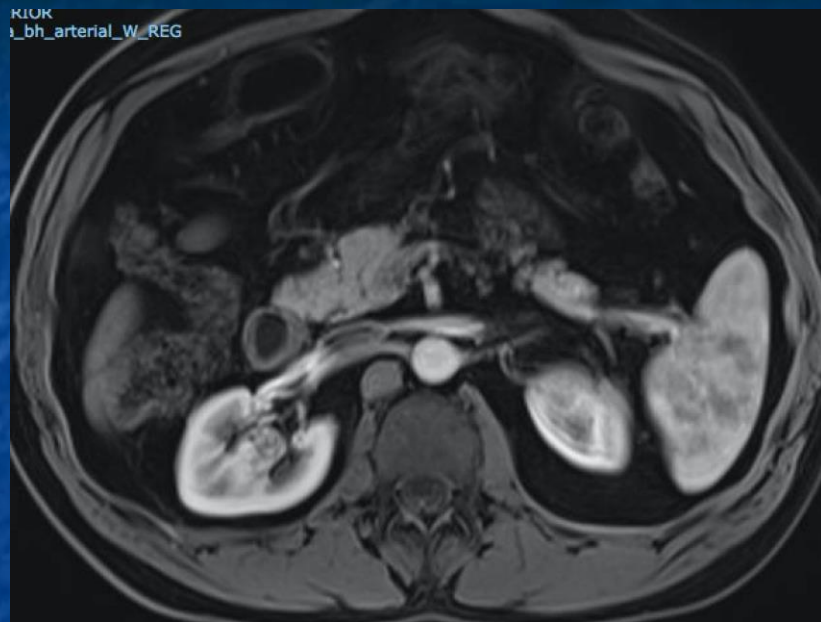
Caso 2

FRS, 42 anos, sexo masculino

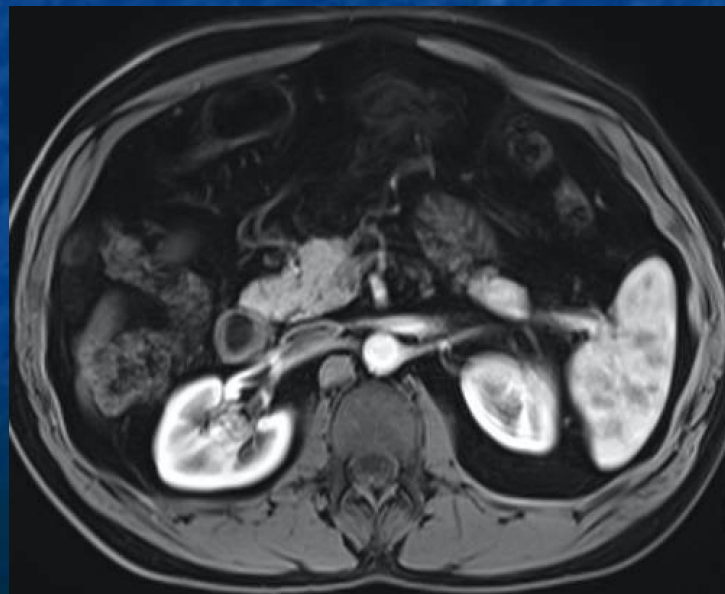
- Assintomático
- Sobrepeso
- HAS leve
- Trauma toracoabdominal grave há 2 anos
- Creatinina 1,1 mg/dl

FRS, 42 anos, sexo masculino

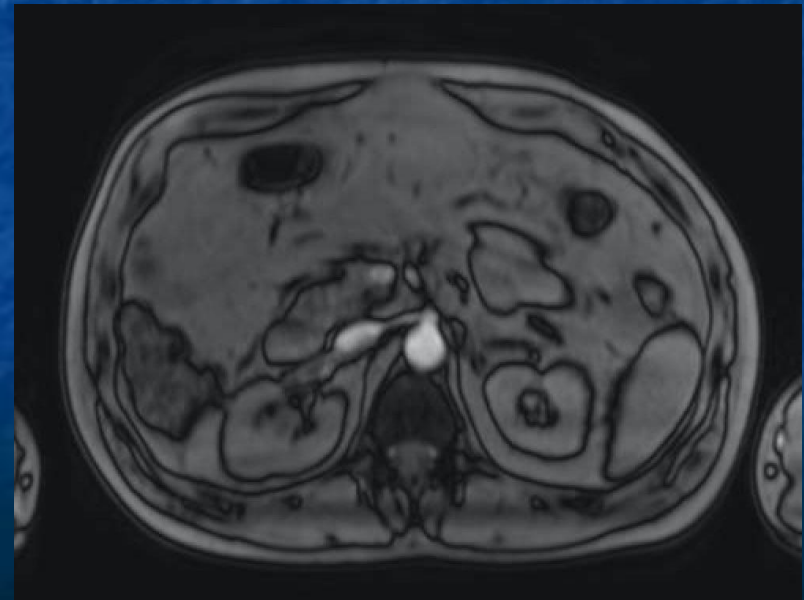
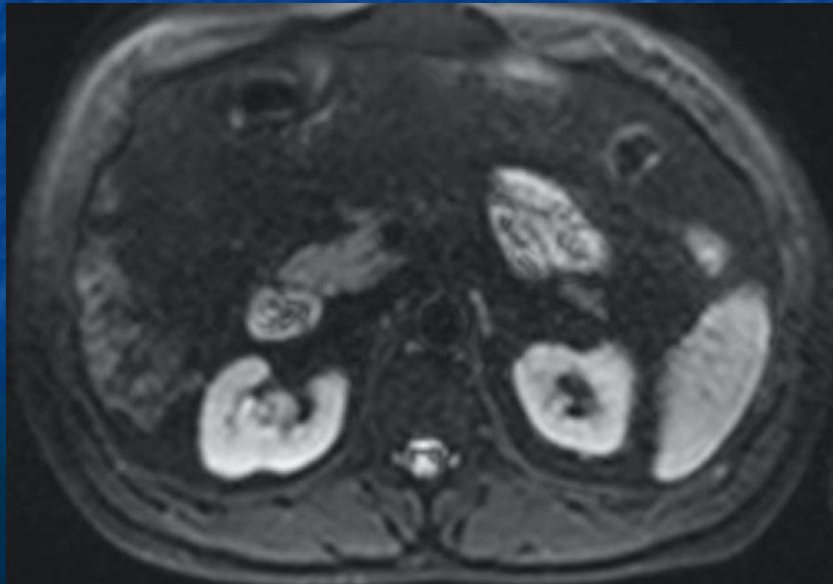
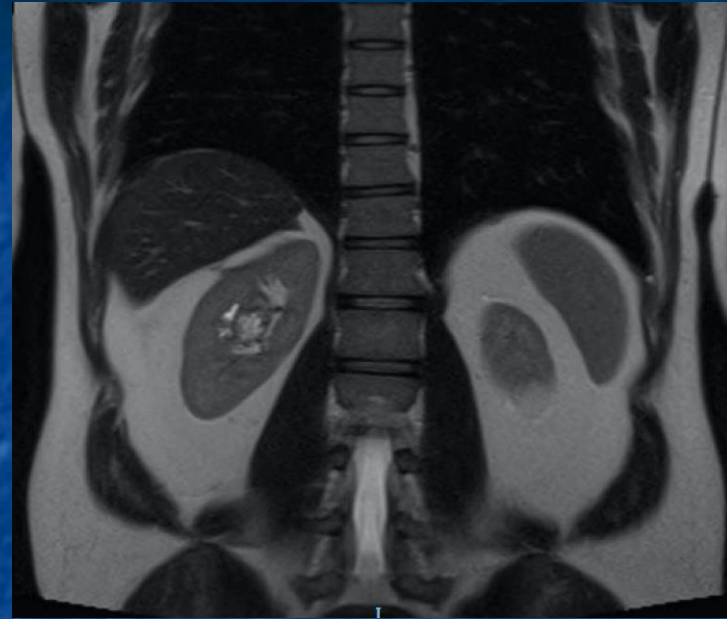
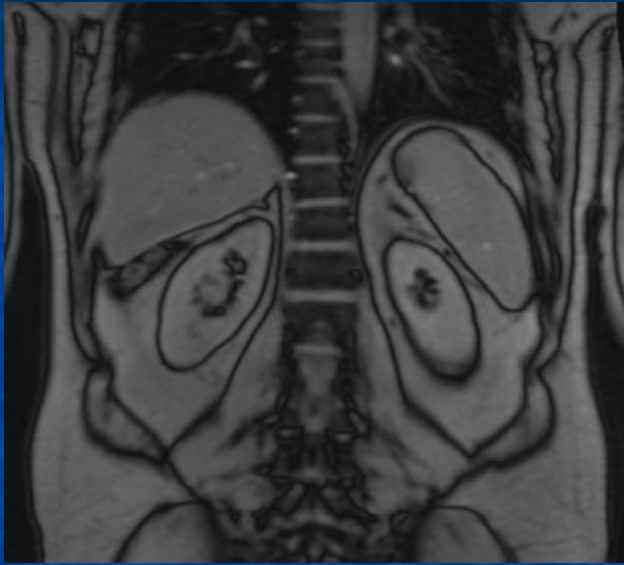
KIUK
_bh_arterial_W_REG



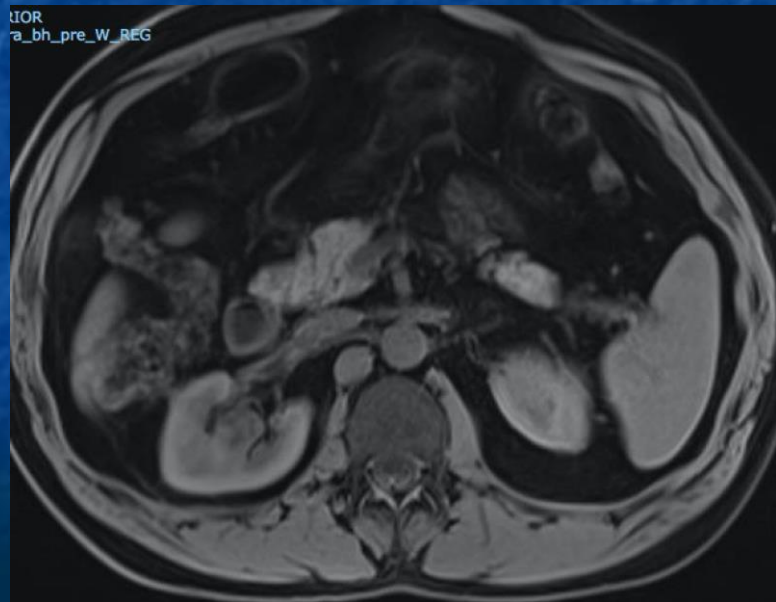
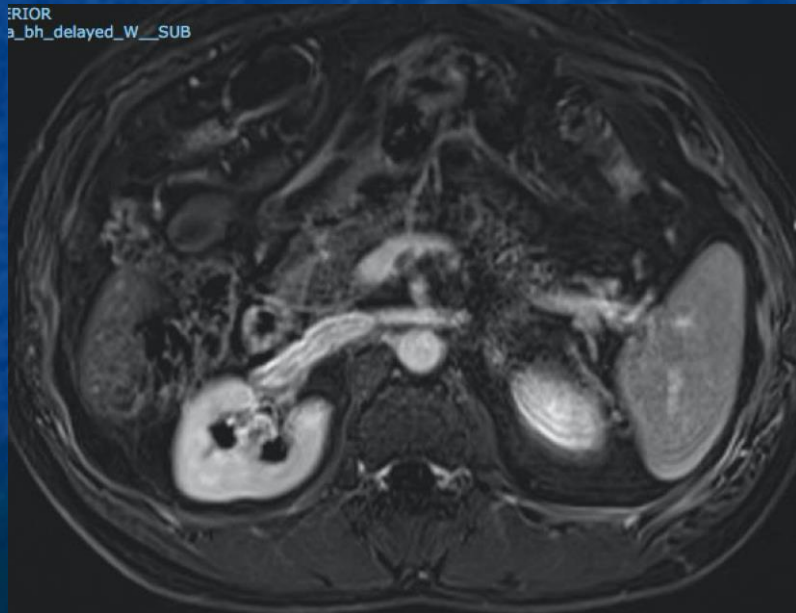
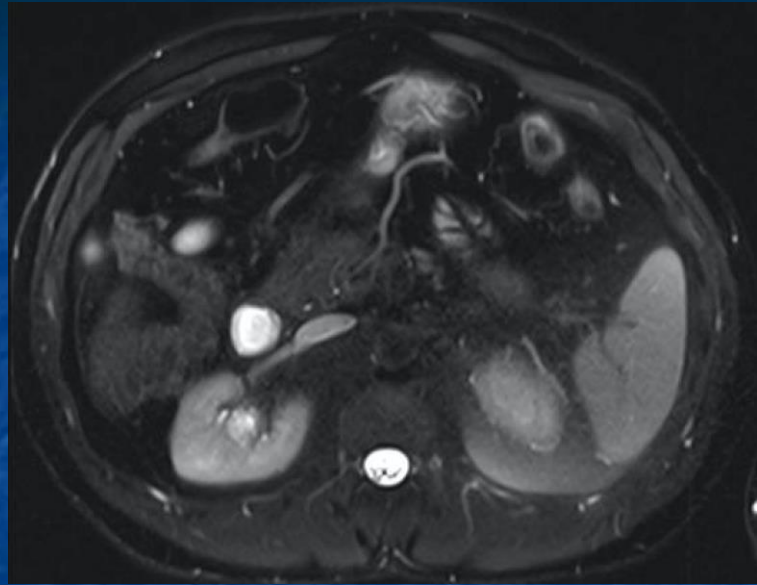
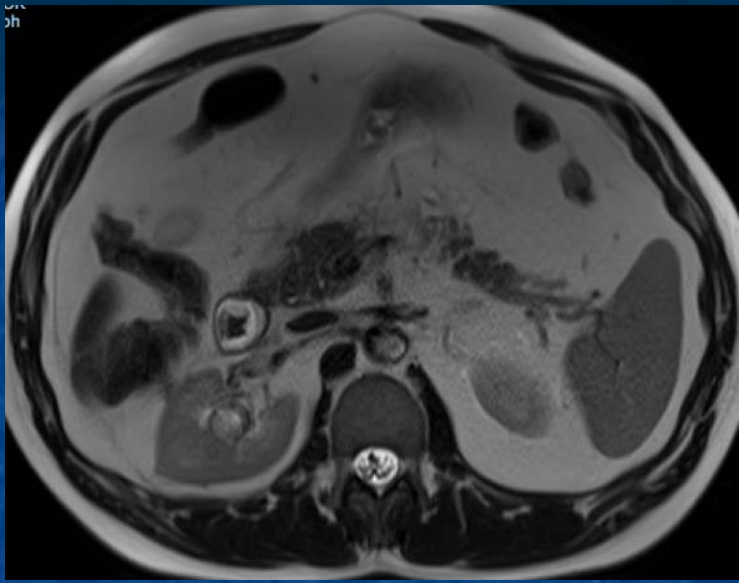
ERIOR
a_bh_arterial_W_SUB



FRS, 42 anos, sexo masculino



FRS, 42 anos, sexo masculino



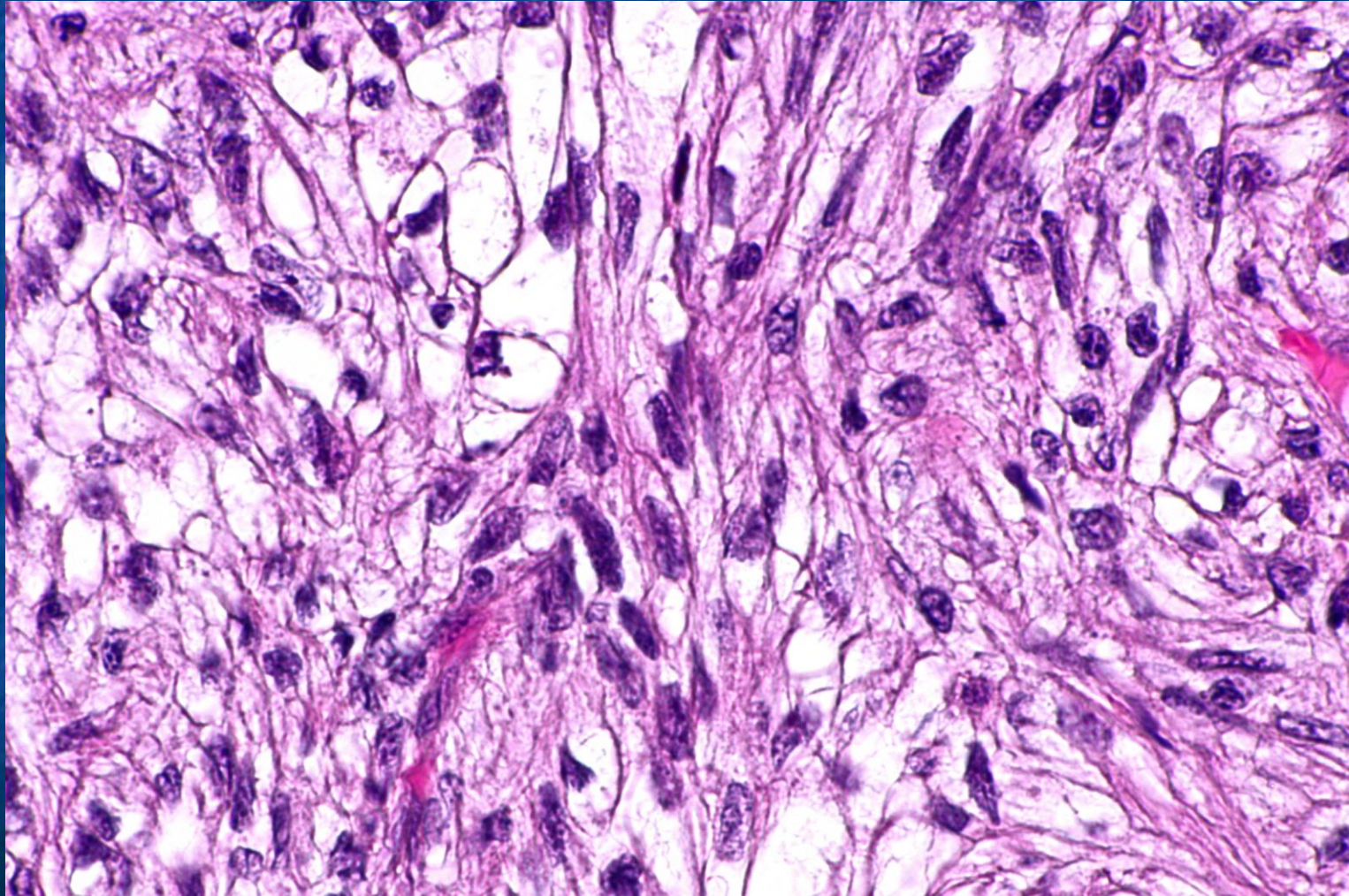
Qual a melhor conduta?

- a. Vigilância
- b. Biópsia renal
- c. Nefrectomia radical VLP/Robótica
- d. Nefrectomia parcial VLP/Robótica
- e. Nefrectomia parcial aberta
- f. Crioablação/Radiofrequência

Qual a melhor conduta?

- a. Vigilância
- b. Biópsia renal
- c. Nefrectomia radical VLP/Robótica
- d. Nefrectomia parcial VLP/Robótica
- e. Nefrectomia parcial aberta
- f. Crioablação/Radiofrequência

FRS, 42 anos, sexo masculino



FRS, 42 anos, sexo masculino

- Biópsia renal: carcinoma renal de células claras, Grau II

Qual a melhor conduta?

- a. Vigilância
- b. Nefrectomia radical VLP/Robótica
- c. Nefrectomia parcial VLP/Robótica
- d. Nefrectomia parcial aberta
- e. Crioablação/Radiofrequência
- f. SBRT

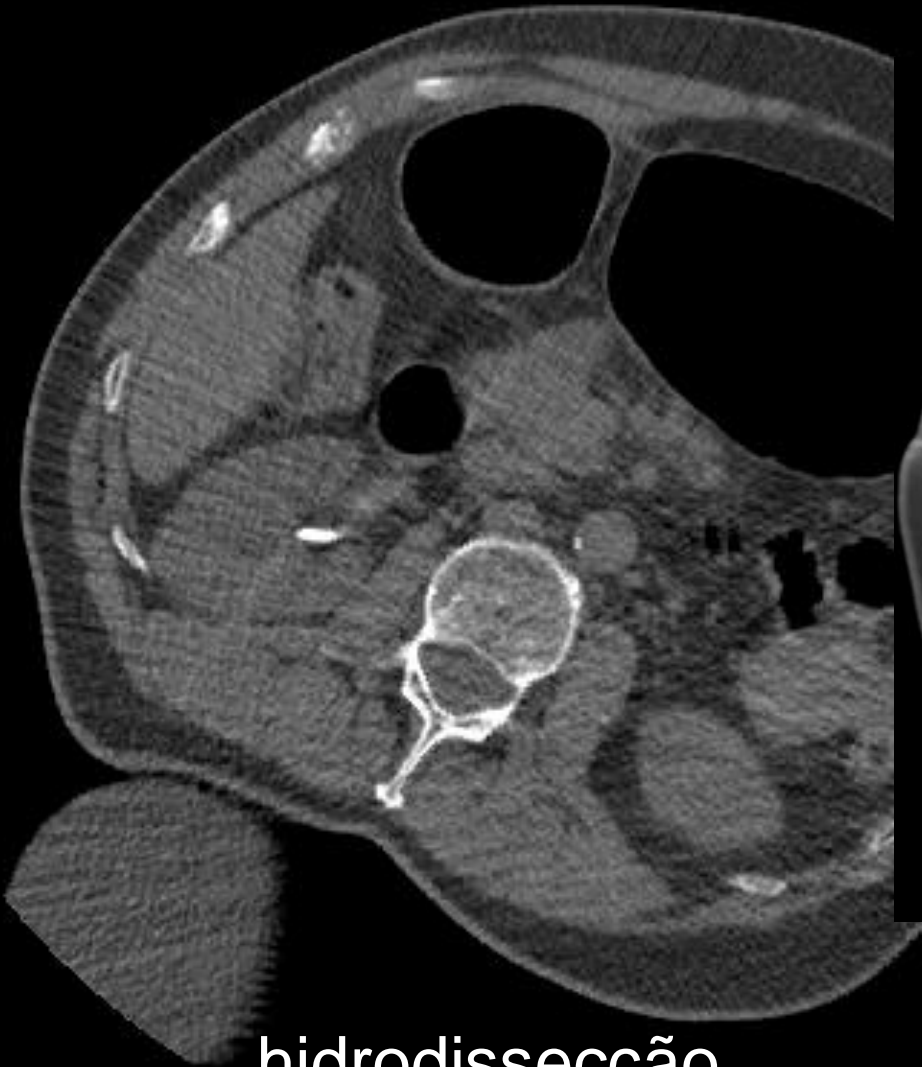
Qual a melhor conduta?

- a. Vigilância
- b. Nefrectomia radical VLP/Robótica
- c. Nefrectomia parcial VLP/Robótica
- d. Nefrectomia parcial aberta
- e. Crioablação/Radiofrequência
- f. SBRT



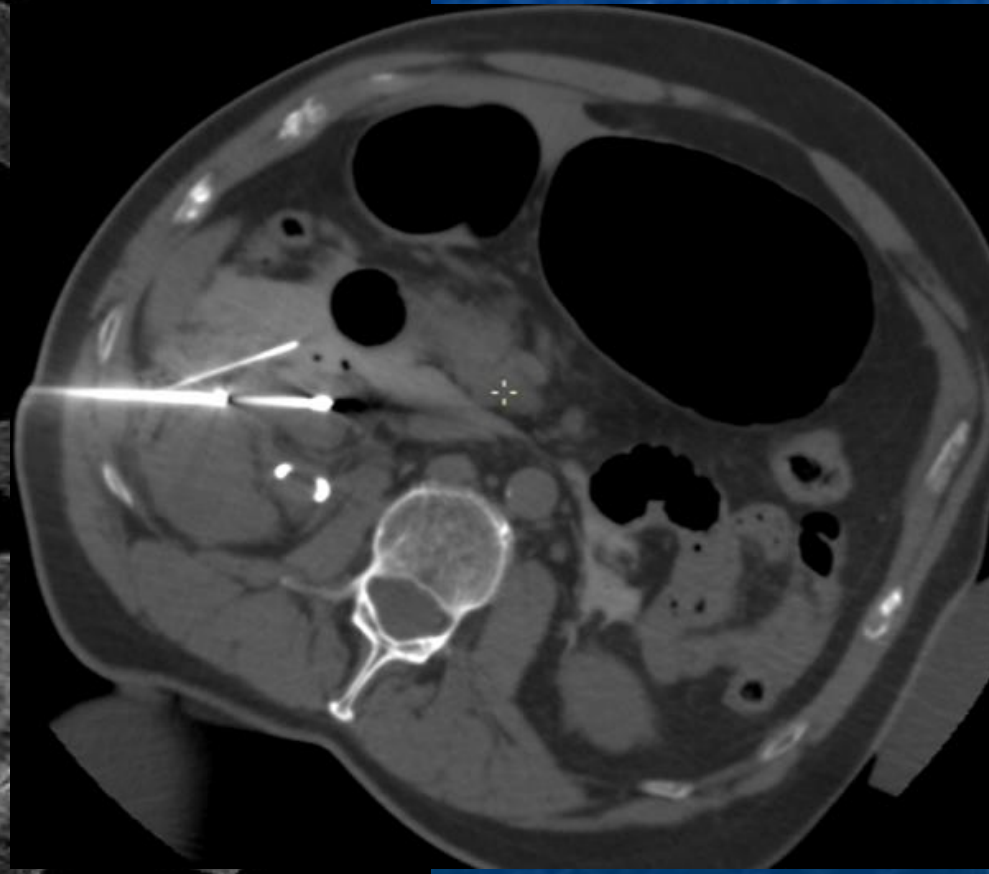
proteção do sistema coletor: duplo-J

1 >



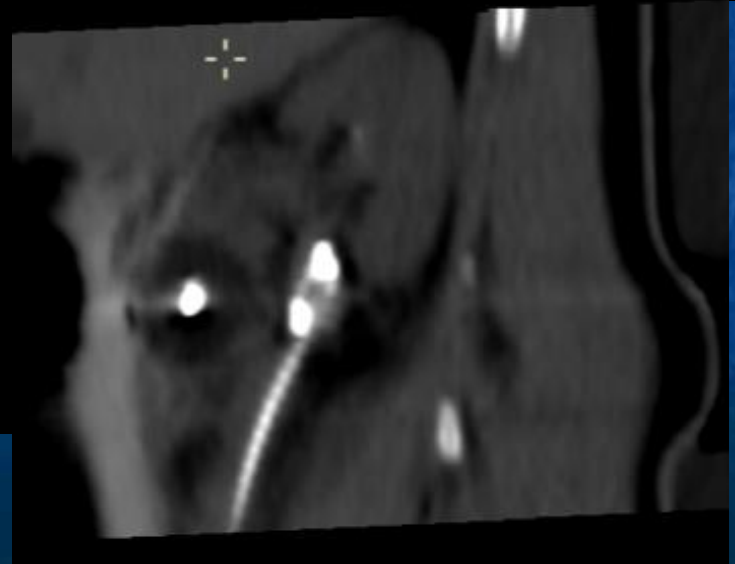
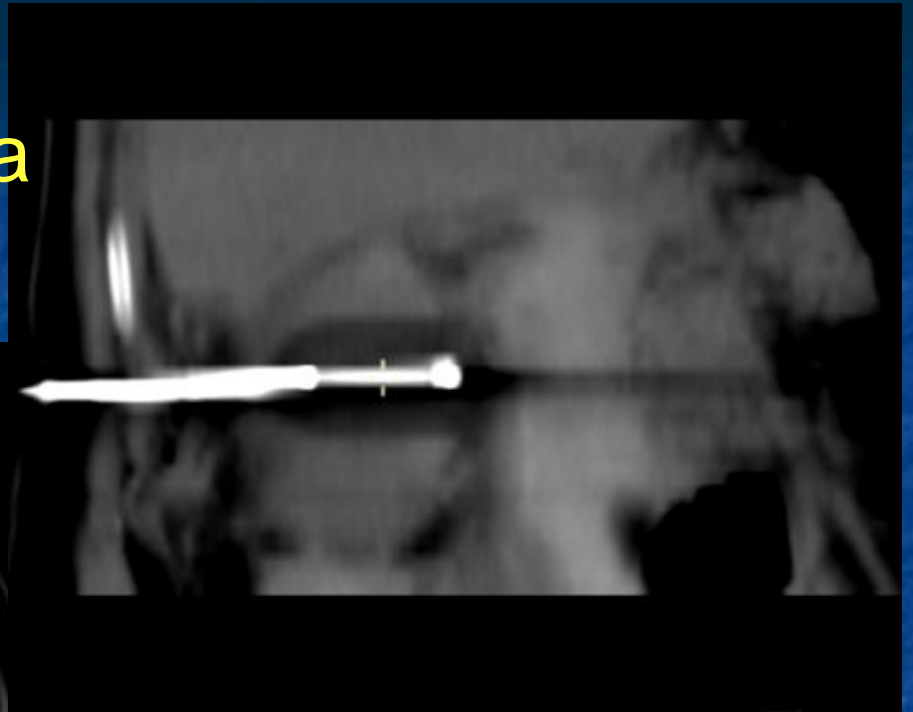
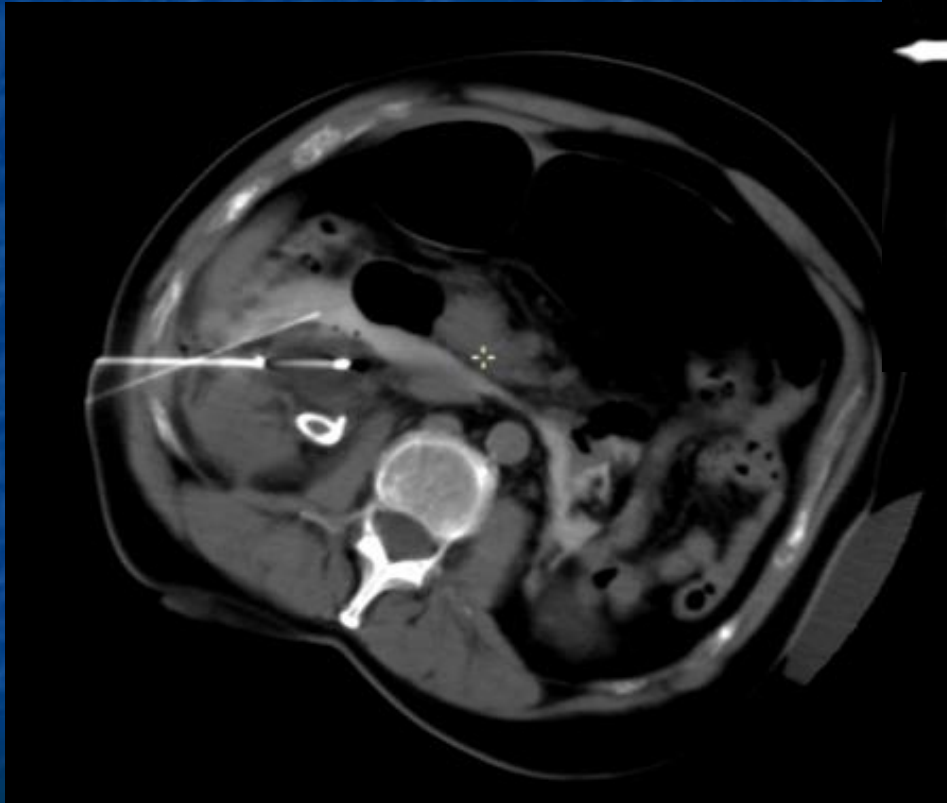
hidrodissecção

P



posicionamento crioprobe

Bola de gelo: hipodensa

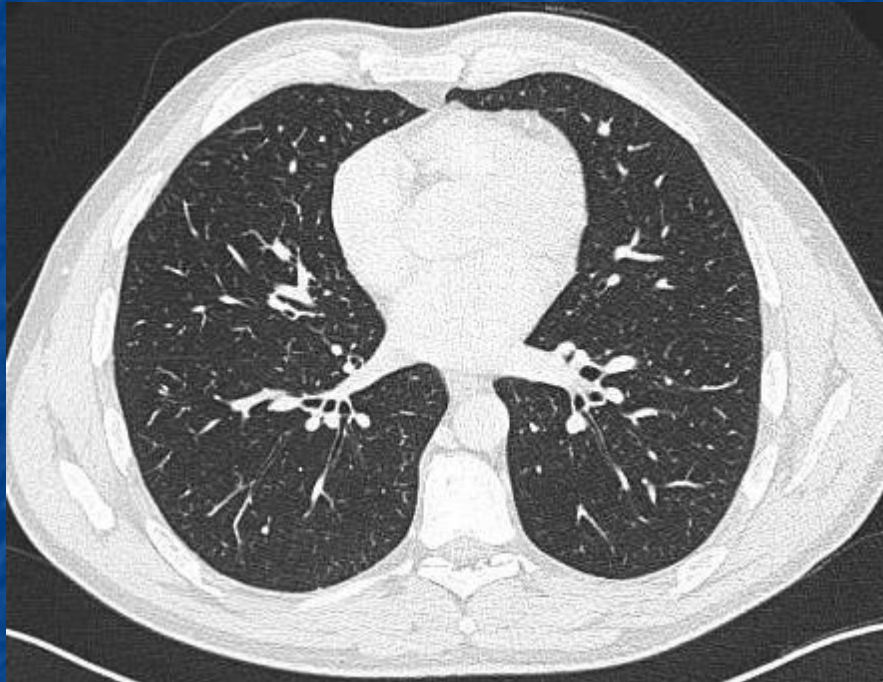


Caso 3

PP, 38 anos, sexo masculino

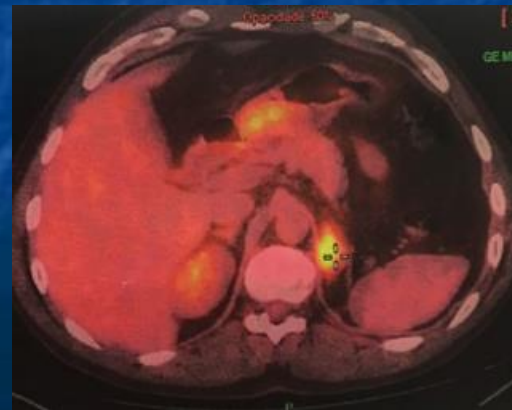
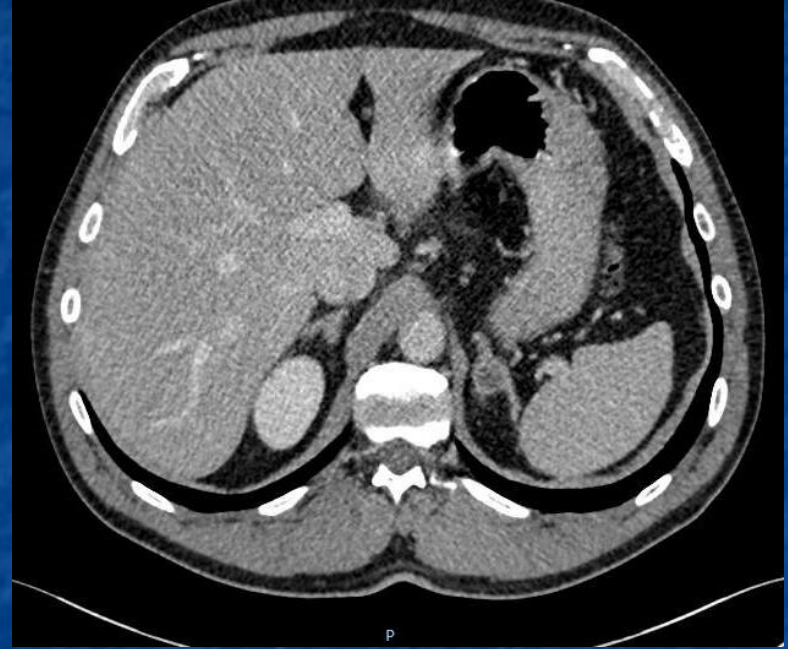
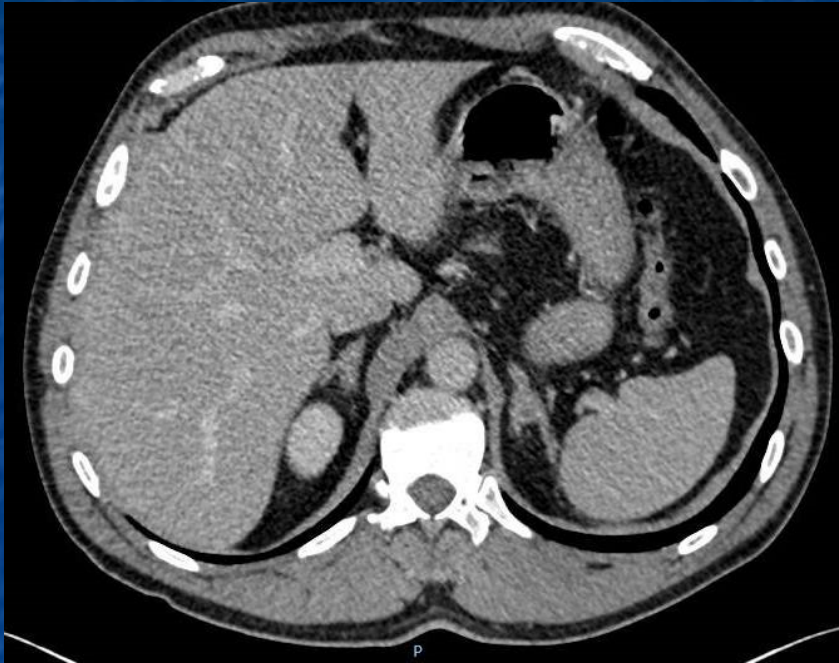
- Hematúria macroscópica há 2 anos
- Nefrectomia esquerda há 2 anos por RCC células claras grau 3 - T3a
- Seguimento

PP, 38 anos, sexo masculino



18 meses após nefrectomia
-Nódulos pulmonares inespecíficos
nódulo adrenal suspeito

PP, 38 anos, sexo masculino



Qual a melhor conduta?

- a. Seguimento
- b. Biópsia adrenal
- c. Adrenalectomia esquerda
- d. Tratamento sistêmico inicialmente
- e. Crioablação/Radiofrequência
- f. SBRT

Qual a melhor conduta?

- a. Seguimento
- b. Biópsia adrenal
- c. Adrenalectomia esquerda
- d. Tratamento sistêmico inicialmente
- e. Crioablação/Radiofrequência
- f. SBRT

PP, 38 anos, sexo masculino



CCR Grau 3
Células claras

Qual a melhor conduta?

- a. Seguimento
- b. Adrenalectomia esquerda seguido de tratamento sistêmico
- c. Adrenalectomia esquerda e seguimento
- d. Tratamento sistêmico inicialmente
- e. Crioablação/Radiofrequência
- f. SBRT

Qual a melhor conduta?

- a. Seguimento
- b. Adrenalectomia esquerda seguido de tratamento sistêmico
- c. Adrenalectomia esquerda e seguimento
- d. Tratamento sistêmico inicialmente
- e. Crioablação/Radiofrequência
- f. SBRT

Caso 4

SB, 62 anos, sexo masculino

- Episódio de hematúria
- Desconforto lombar
- Hipercolesterolemia e HAS
- Colectomia e hernioplastia hiatal
- Creatinina 1,4 mg/dl

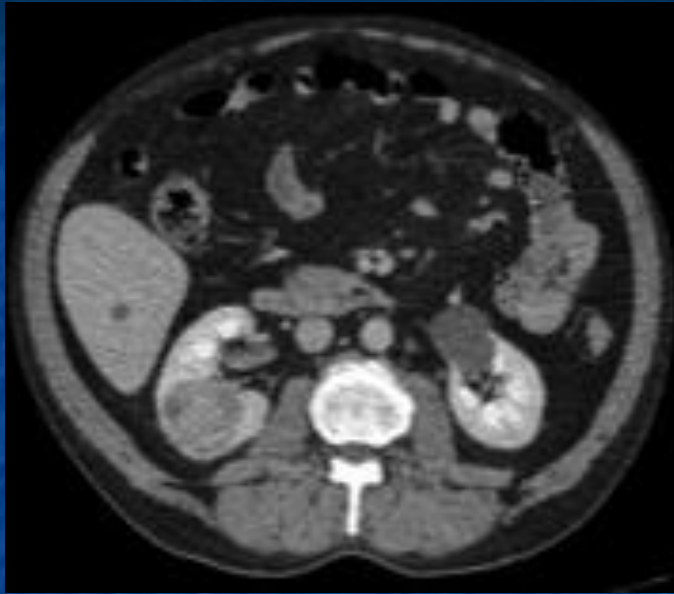
SB, 62 anos, sexo masculino



SB, 62 anos, sexo masculino



SB, 62 anos, sexo masculino

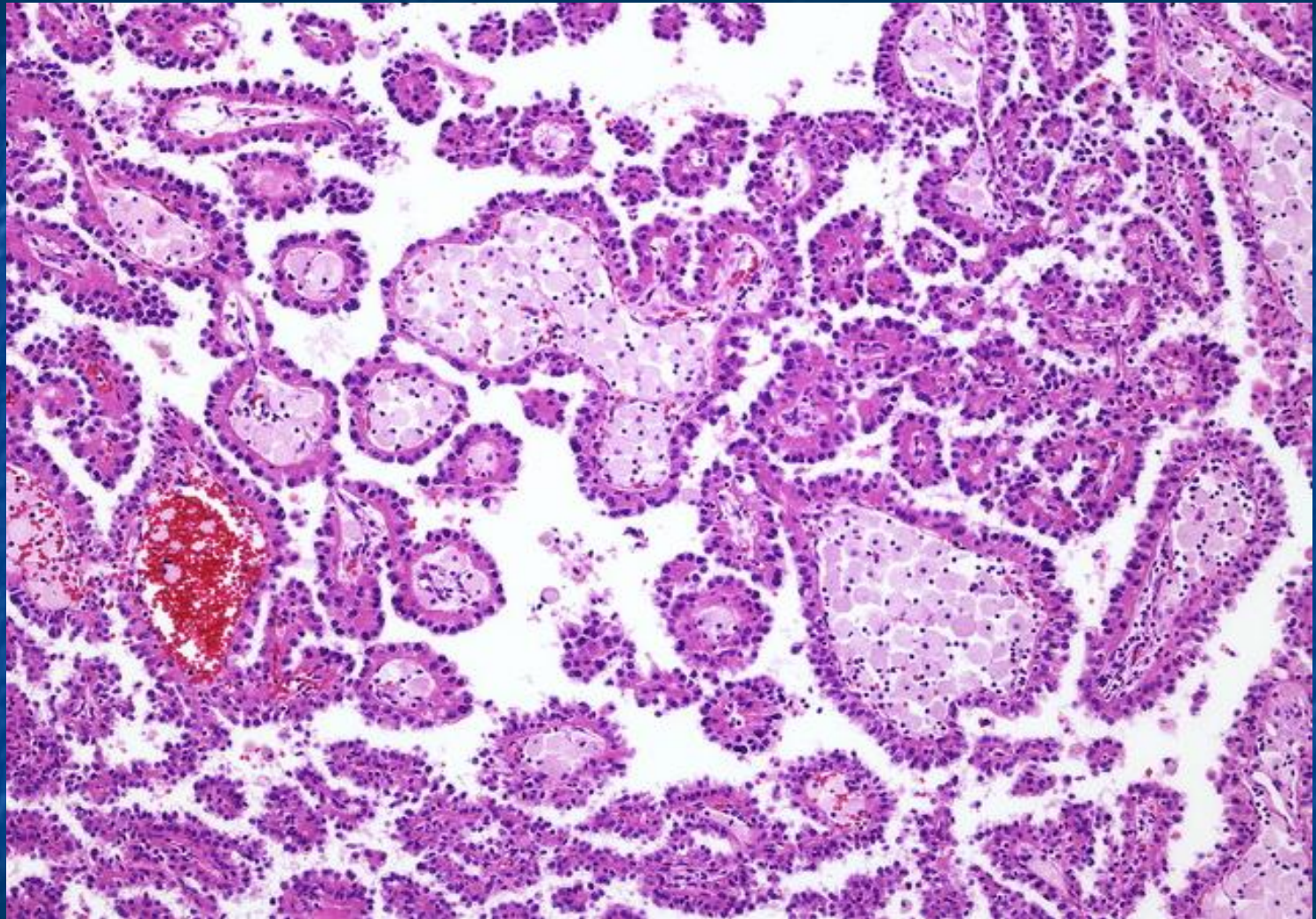


Qual a melhor conduta?

- a. Nefrectomia parcial E seguida de nefrectomia radical D segundo tempo
- b. Biópsia renal das duas lesões
- c. Nefrectomia radical D seguida de nefrectomia parcial E segundo tempo
- d. Nefrectomia radical bilateral
- e. Nefrectomia parcial bilateral em dois tempos iniciando à esquerda
- f. Nefrectomia parcial bilateral em dois tempos iniciando à direita

Qual a melhor conduta?

- a. Nefrectomia parcial E seguida de nefrectomia radical D segundo tempo
- b. Biópsia renal das duas lesões
- c. Nefrectomia radical D seguida de nefrectomia parcial E segundo tempo
- d. Nefrectomia radical bilateral
- e. Nefrectomia parcial bilateral em dois tempos iniciando à esquerda
- f. Nefrectomia parcial bilateral em dois tempos iniciando à direita



SB, 62 anos, sexo masculino

AP esquerda: carcinoma de células renais tipo papilífero
T2NxM0

AP direita: carcinoma de células renais tipo papilífero
T3NxM0
Margem focalmente comprometida

Qual a melhor conduta?

- a. Seguimento
- b. Totalizar nefrectomia D
- c. Crioablação de área de ressecção D

Qual a melhor conduta?

a. Seguimento

b. Totalizar nefrectomia D

c. Crioablação de área de ressecção D

Caso 5

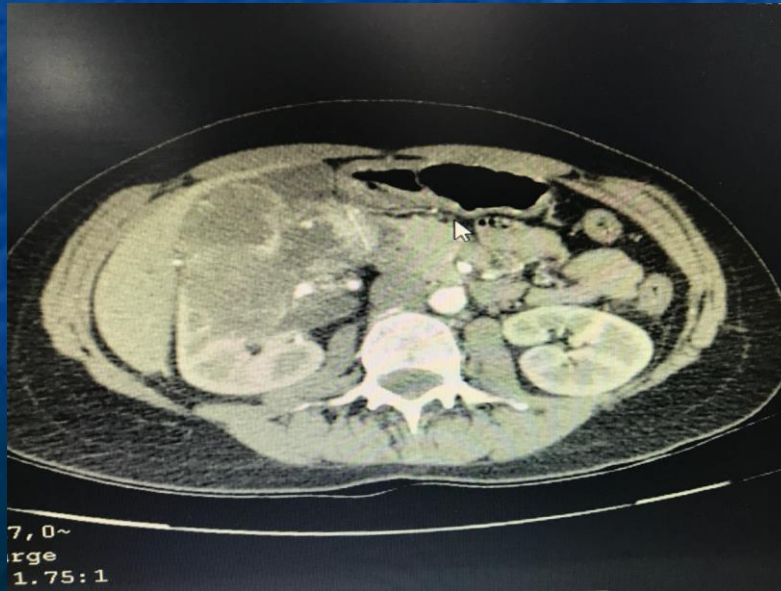
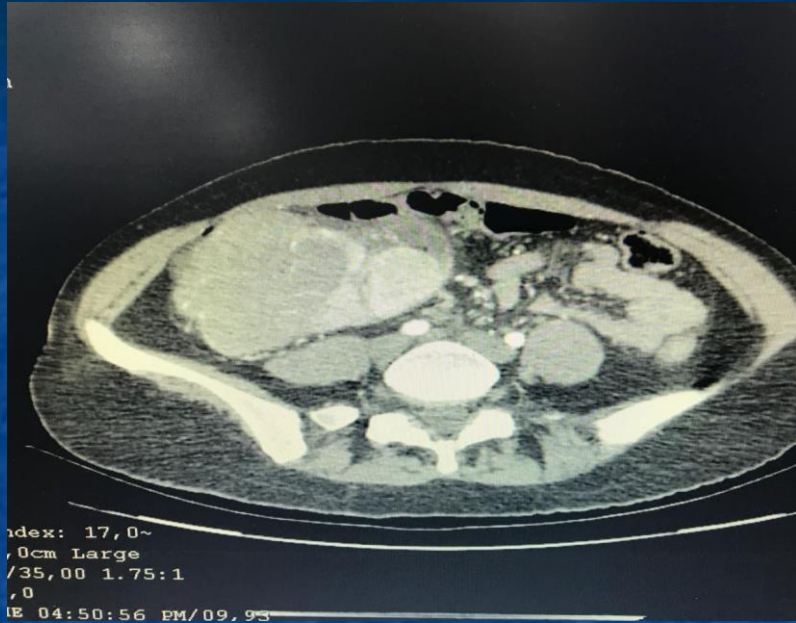
RM, 33 anos, sexo feminino

- Assintomático
- Dores abdominais investigando doença inflamatória intestinal
- Massa palpável flanco direito
- Creatinina 0,9 mg/dl

RM, 33 anos, sexo feminino



RM, 33 anos, sexo feminino



Qual estadiamento seria adequado neste caso

- a. TC/RM abdome/pelve + TC tórax
- b. Opção "a" + cintilografia óssea
- c. Opção "a" + PET-CT FDG
- d. Opção "a" + RM crânio
- e. Opção "a" + cintilografia óssea + RM crânio

Qual estadiamento seria adequado neste caso

- a. TC/RM abdome/pelve + TC tórax
- b. Opção "a" + cintilografia óssea
- c. Opção "a" + PET-CT FDG
- d. Opção "a" + RM crânio
- e. Opção "a" + cintilografia óssea + RM crânio

RM,33 anos, sexo feminino

Estadiamento: sem evidência de
doença à distância

Qual a melhor conduta?

- a. Biópsia renal
- b. Nefrectomia radical VLP/Robótica
- c. Nefrectomia parcial VLP/Robótica
- d. Nefrectomia parcial aberta
- e. Nefrectomia radical aberta
- f. Tratamento sistêmico neoadjuvante

Qual a melhor conduta?

- a. Biópsia renal
- b. Nefrectomia radical VLP/Robótica
- c. Nefrectomia parcial VLP/Robótica
- d. Nefrectomia radical aberta
- e. Nefrectomia parcial aberta
- f. Crioablação/Radiofrequência

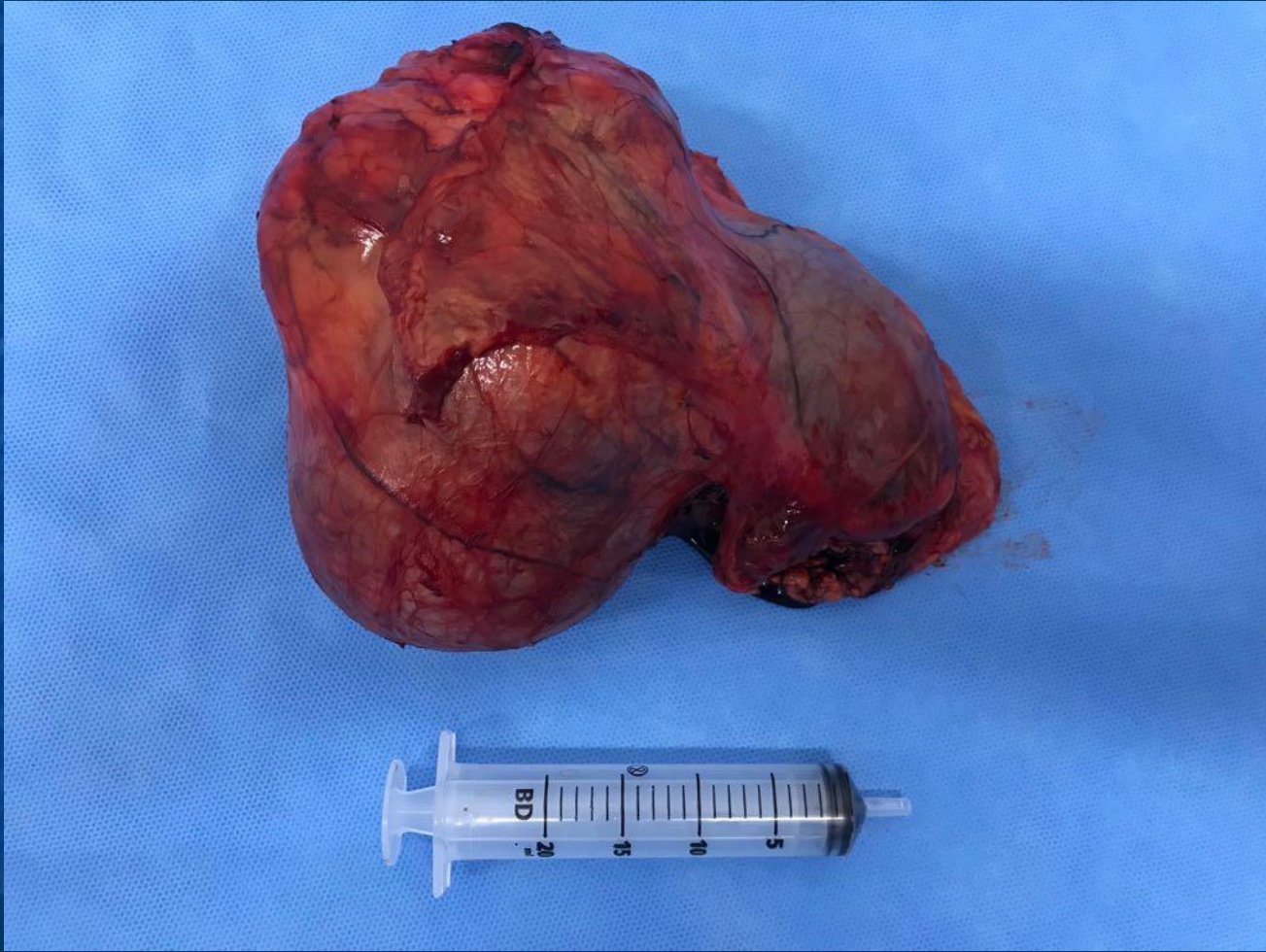
Há indicação de linfadenectomia?

- a. Não, apenas se linfonodos suspeitos
- b. Sim, do hilo renal
- c. Sim, para-aórtica
- d. Sim, template completo retroperitoneal

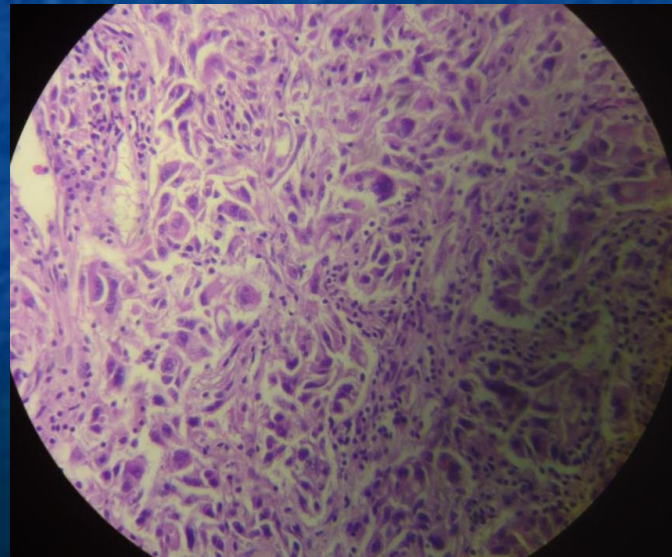
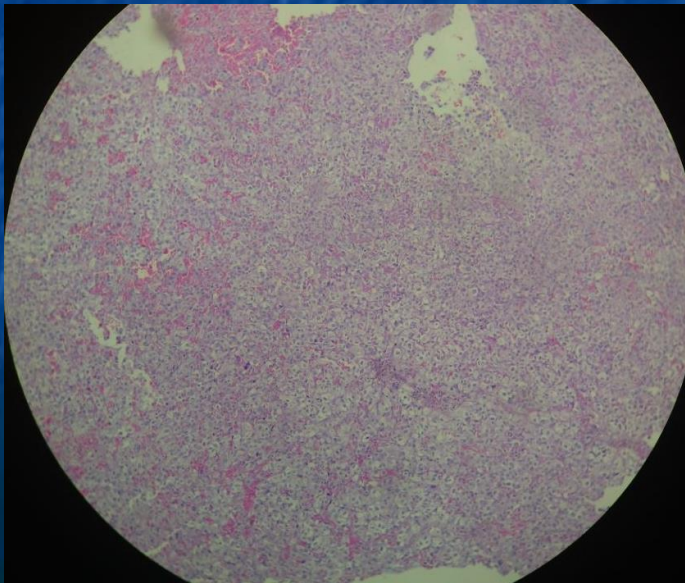
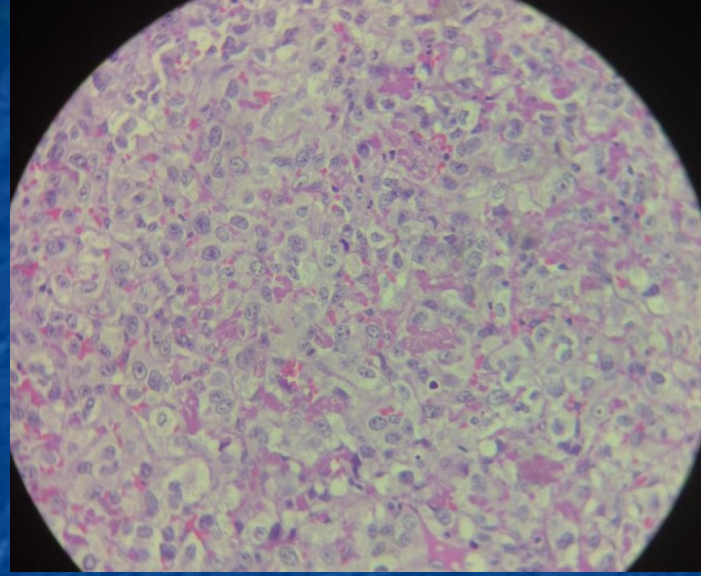
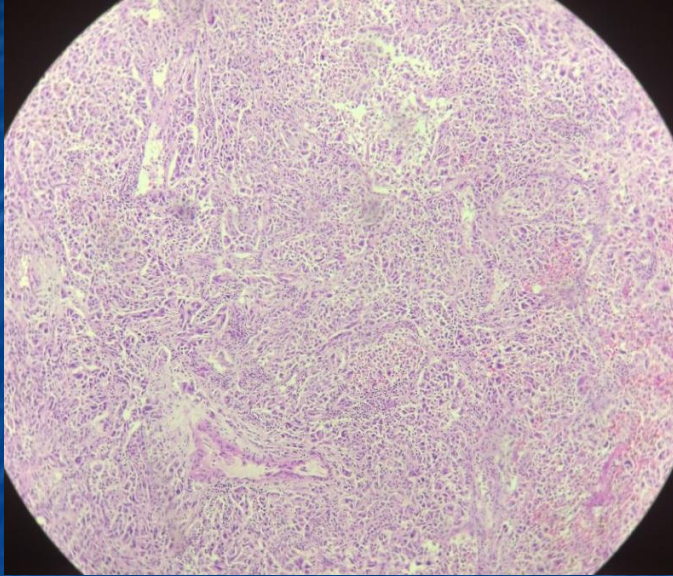
Há indicação de linfadenectomia?

- a. Não, apenas se linfonodos suspeitos
- b. Sim, do hilo renal
- c. Sim, para-aórtica
- d. Sim, template completo retroperitoneal

RM, 33 anos, sexo feminino



RM, 33 anos, sexo feminino



RM,33 anos, sexo feminino

AP: carcinoma de células renais,
Grau III com áreas de necrose. LN
1/4.

Qual a melhor conduta?

- a. Tratamento sistêmico adjuvante
- b. Linfadenectomia retroperitoneal
- c. PET-CT FDG
- d. Seguimento

Qual a melhor conduta?

- a. Tratamento sistêmico adjuvante
- b. Linfadenectomia retroperitoneal
- c. PET-CT FDG
- d. Seguimento

RM, 33 anos, sexo feminino

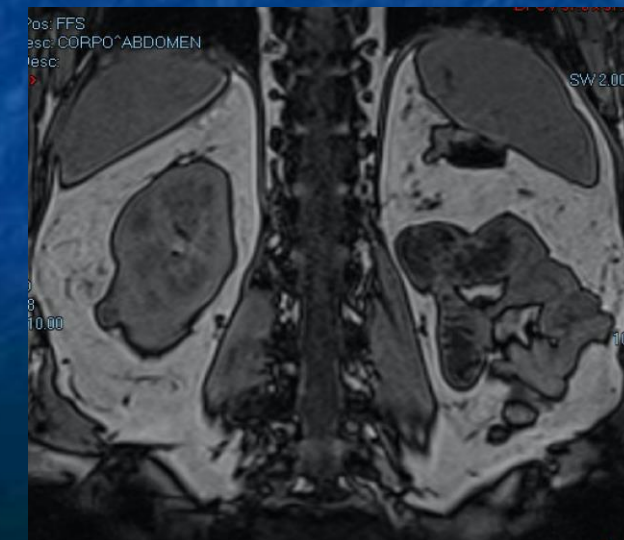
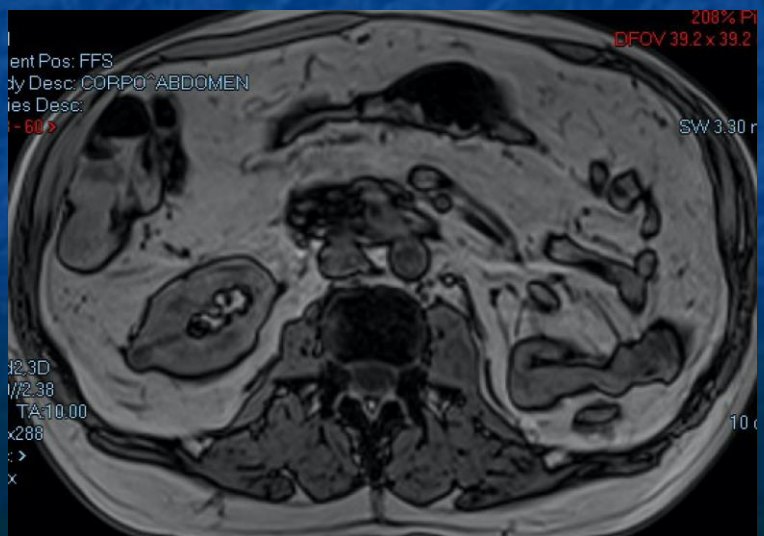
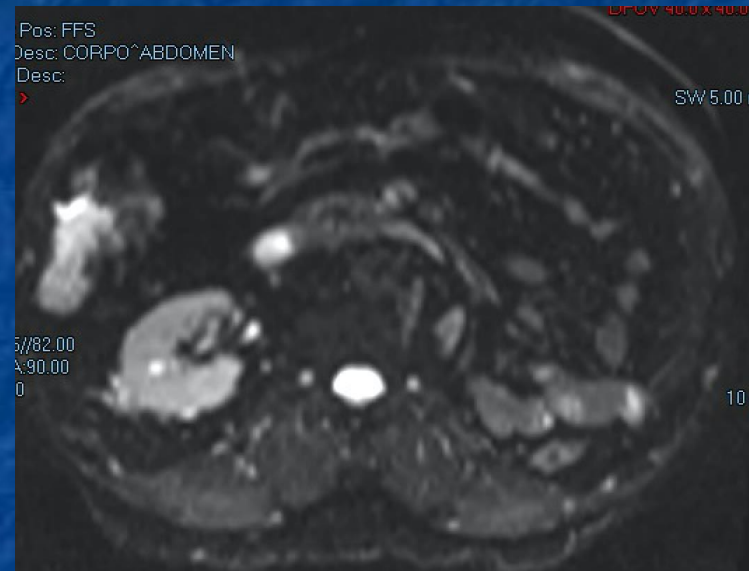
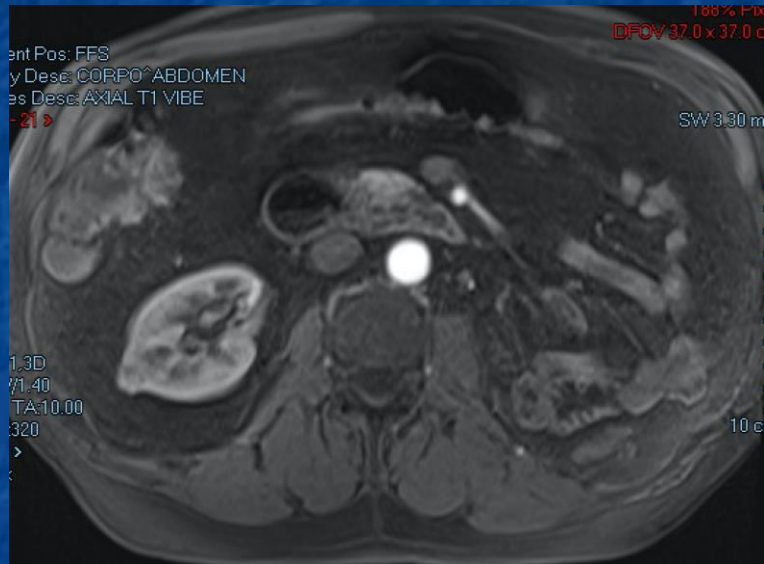
Conduta: paciente em screening
para clinical trial adjuvância
imunoterapia

Caso 6

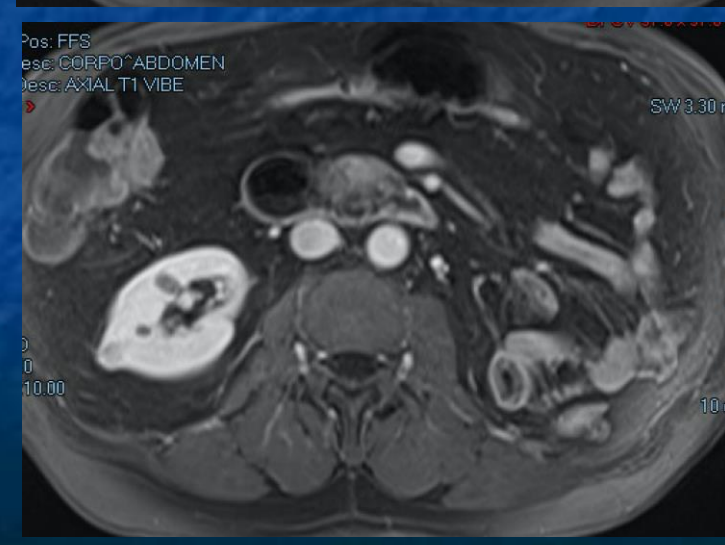
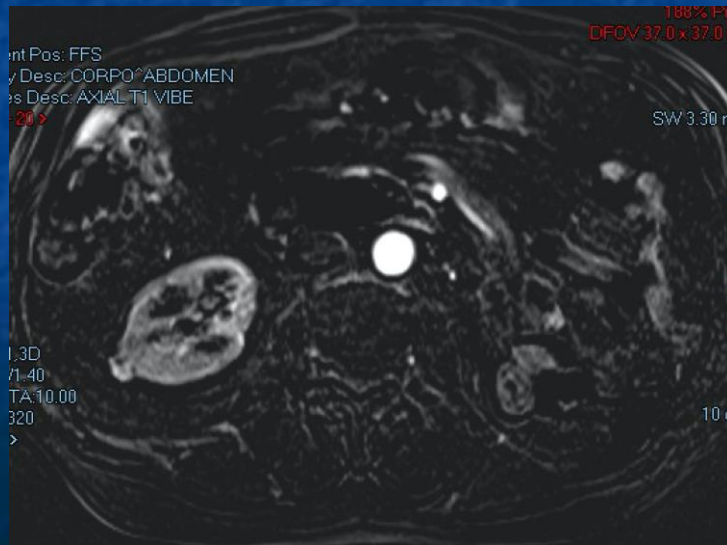
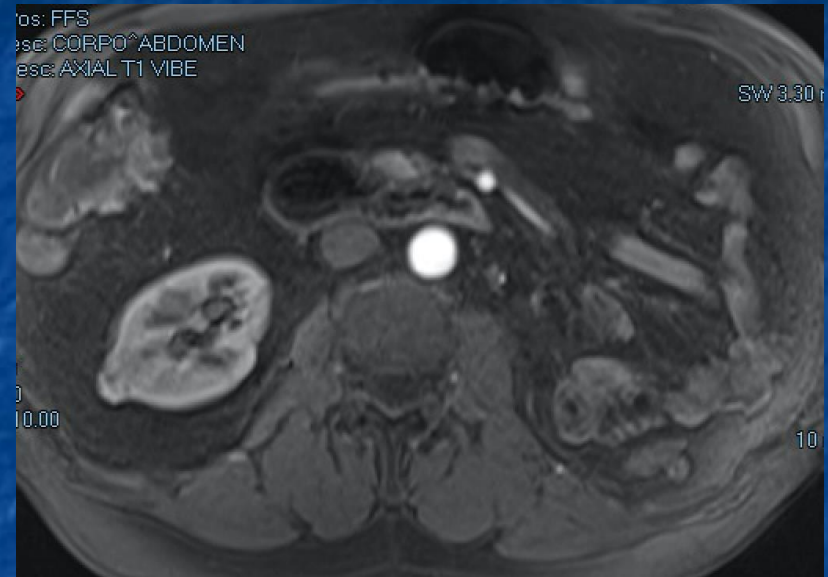
AFB, 68 anos, sexo masculino

- Assintomático
- Nefrectomia esquerda há 9 anos
- RCC T2N0M0
- Melanoma ocular tratado há 2 anos

AFB, 68 anos, sexo masculino



AFB, 68 anos, sexo masculino



Qual a melhor conduta?

- a. Vigilância
- b. Nefrectomia radical VLP/Robótica
- c. Nefrectomia parcial VLP/Robótica
- d. Nefrectomia parcial aberta
- e. Crioablação/Radiofrequência
- f. SBRT

Qual a melhor conduta?

- a. Vigilância
- b. Nefrectomia radical VLP/Robótica
- c. Nefrectomia parcial VLP/Robótica
- d. Nefrectomia parcial aberta
- e. Crioablação/Radiofrequência
- f. SBRT

Como acompanhar?

- a. TC/RM a cada 6 meses
- b. TC/RM a cada 12 meses
- c. Seguimento apenas US para avaliar crescimento
- d. Intercalar US x TC/RM

Como acompanhar?

- a. TC/RM a cada 6 meses
- b. TC/RM a cada 12 meses
- c. Seguimento apenas US para avaliar crescimento
- d. Intercalar US x TC/RM

Quando sugerir tratamento?

- a. Qualquer crescimento
- b. Crescimento maior que 3mm/ano
- c. Crescimento maior que 5mm/ano
- d. Crescimento maior que 10mm/ano

Quando sugerir tratamento?

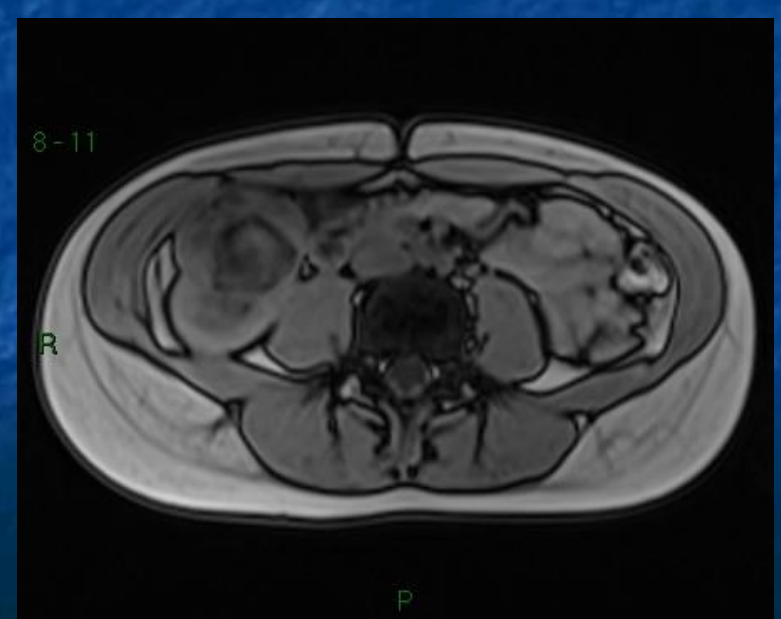
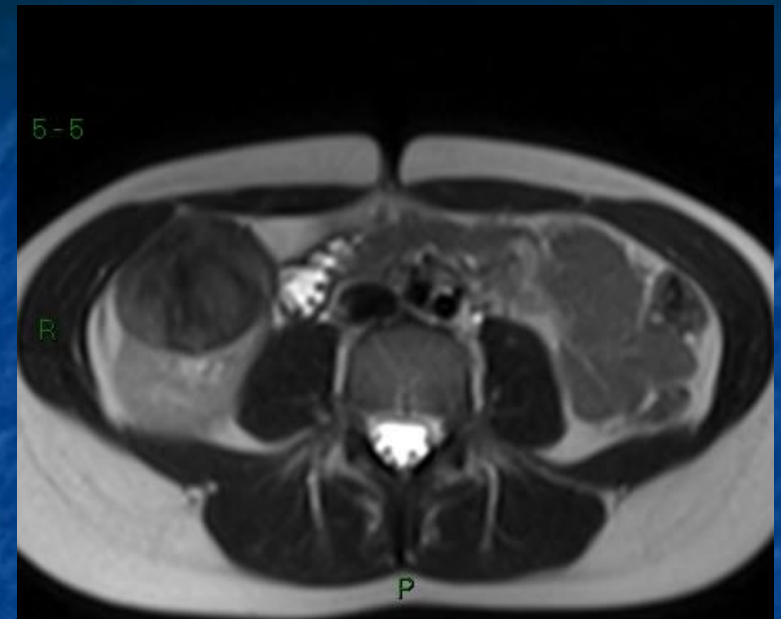
- a. Qualquer crescimento
- b. Crescimento maior que 3mm/ano
- c. Crescimento maior que 5mm/ano
- d. Crescimento maior que 10mm/ano

Caso 7

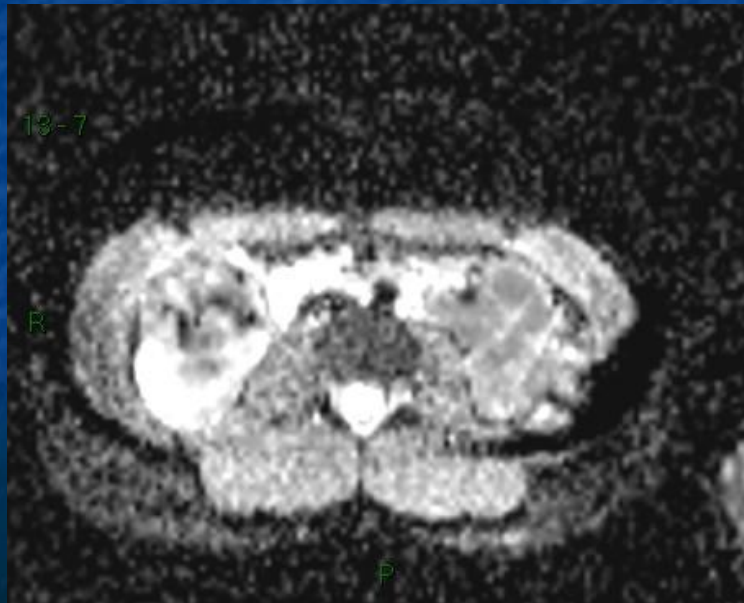
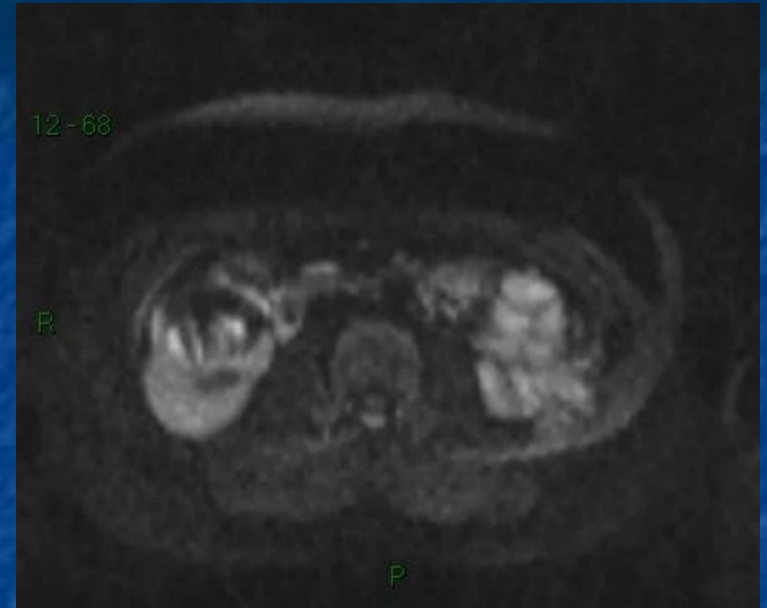
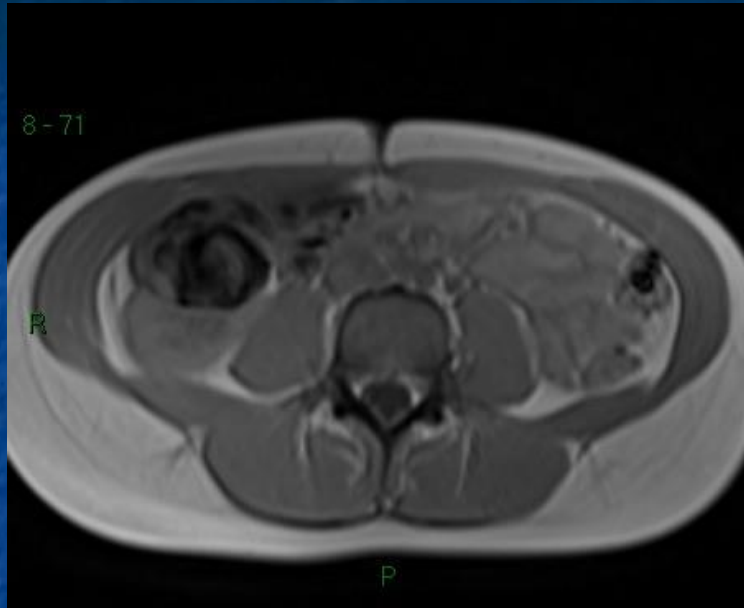
MRZ, 26 anos, sexo feminino

- Dor flanco esquerdo
- Microlitíase renal
- Achado incidental de exame
- Creatinina 0,8 mg/dl

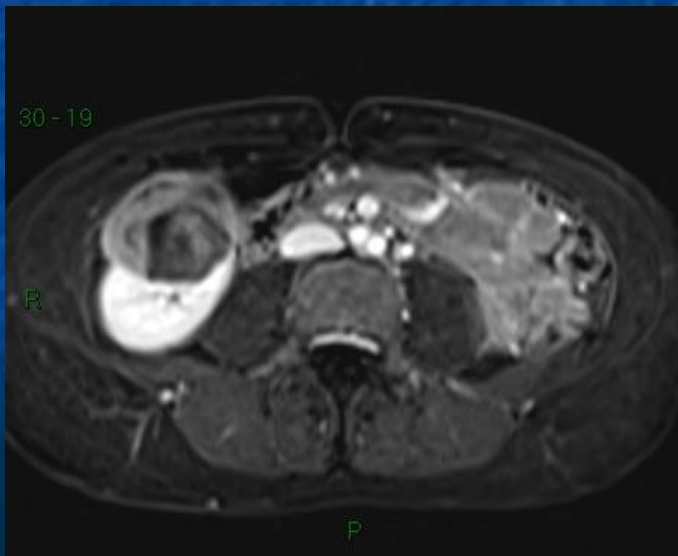
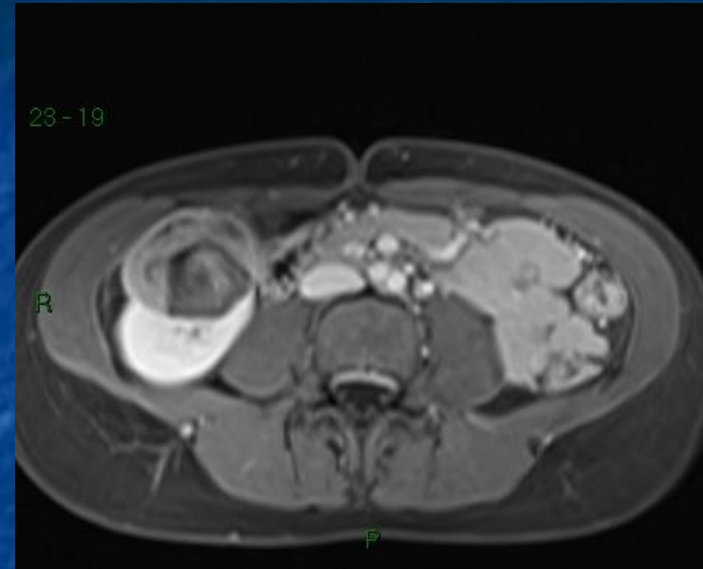
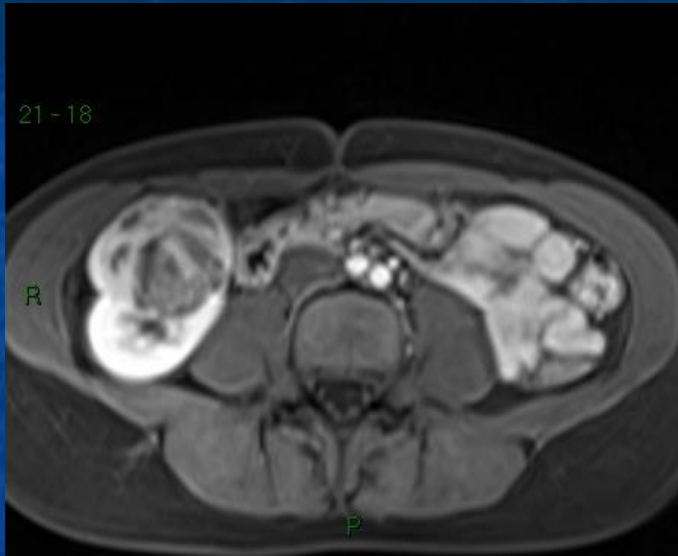
MRZ, 26 anos, sexo feminino



MRZ, 26 anos, sexo feminino



MRZ, 26 anos, sexo feminino

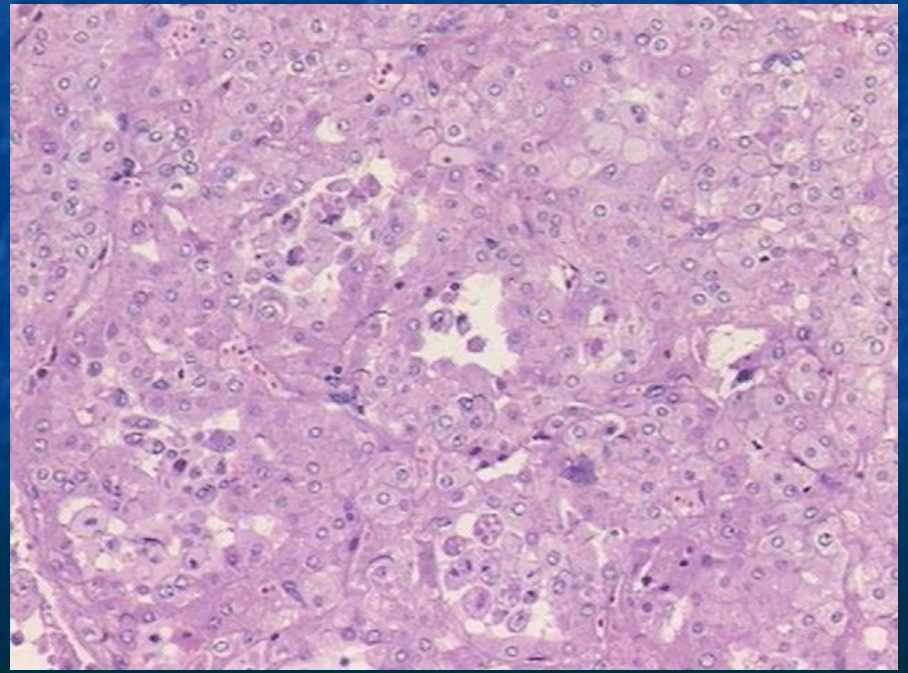
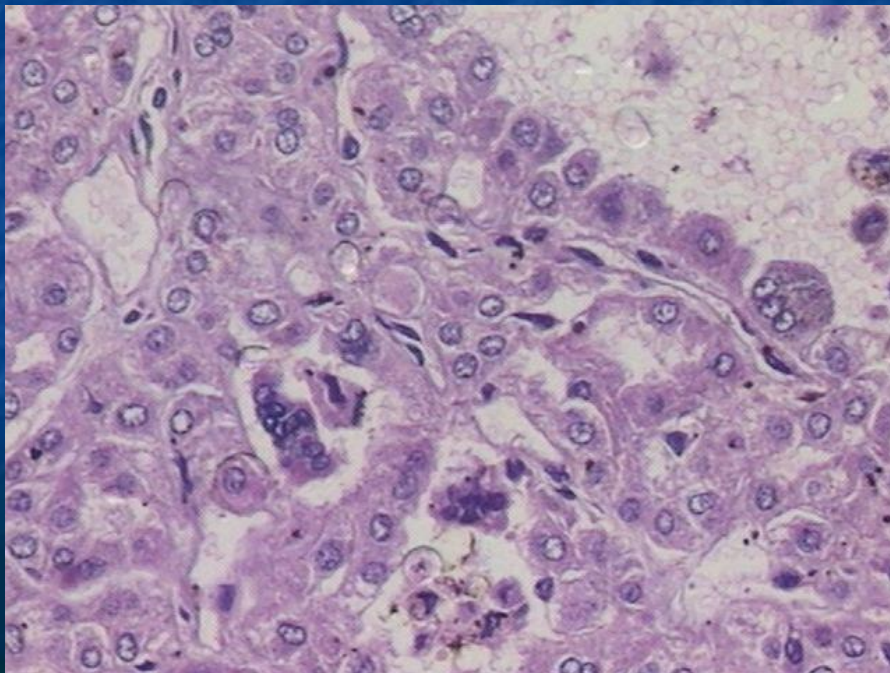
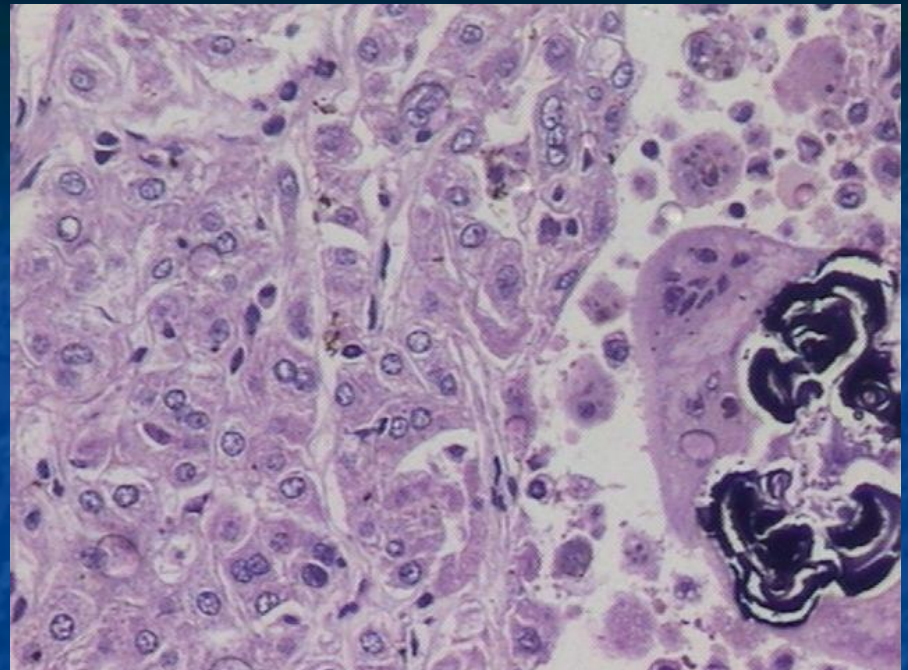
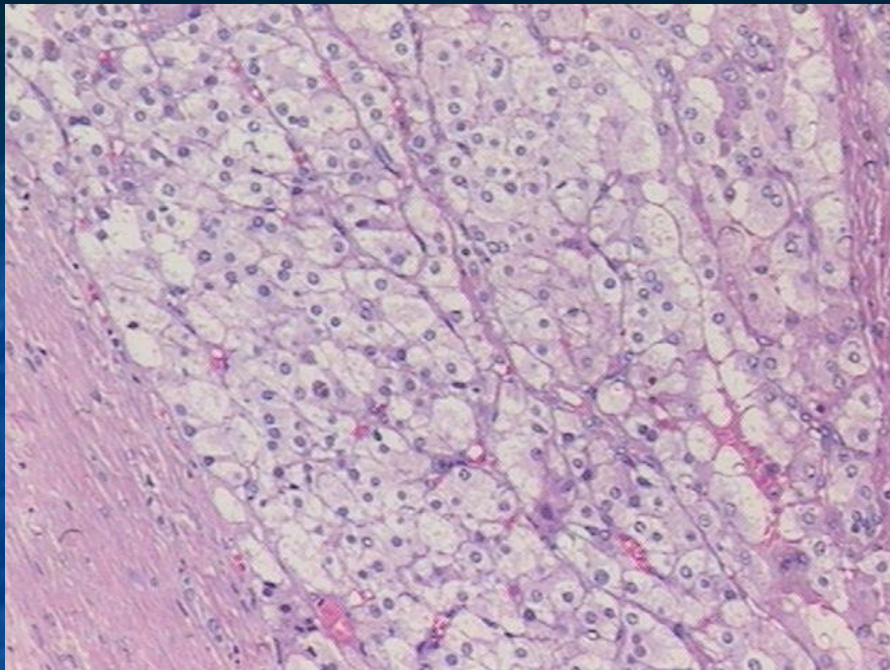


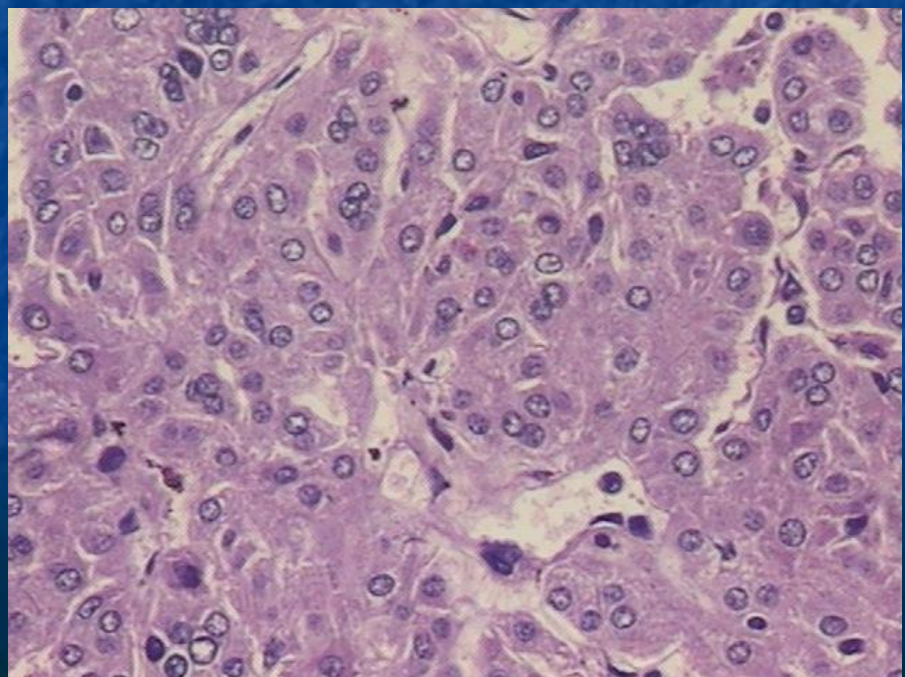
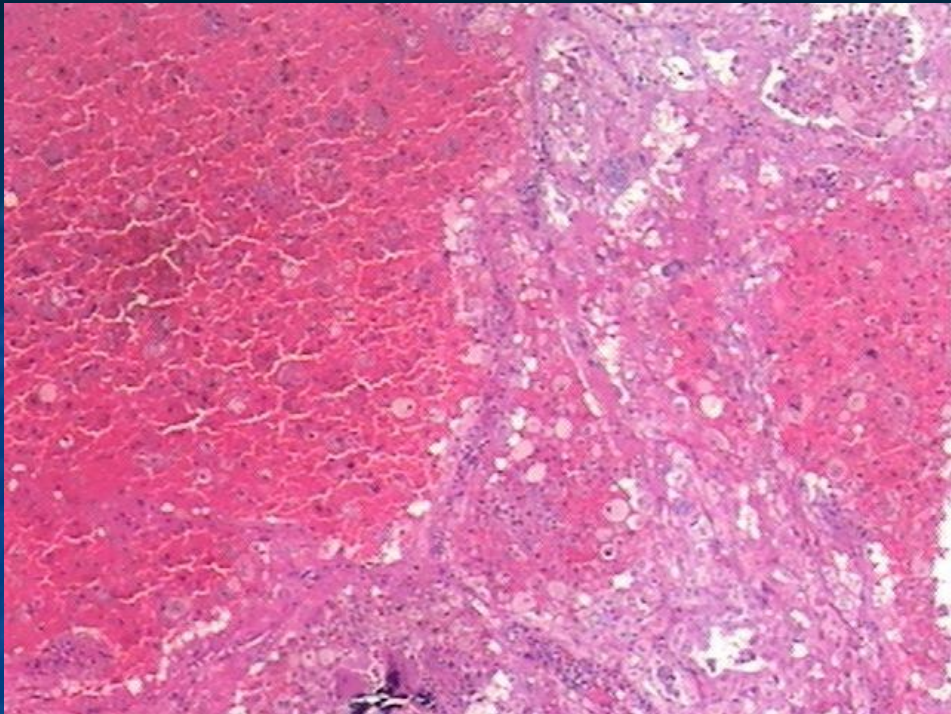
Qual a melhor conduta?

- a. Vigilância
- b. Biópsia renal
- c. Nefrectomia radical VLP/Robótica
- d. Nefrectomia parcial VLP/Robótica
- e. Nefrectomia parcial aberta

Qual a melhor conduta?

- a. Vigilância
- b. Biópsia renal
- c. Nefrectomia radical VLP/Robótica
- d. Nefrectomia parcial VLP/Robótica
- e. Nefrectomia parcial aberta





MRZ, 26 anos, sexo feminino

- AP: carcinoma de células renais
(não classificável)

MRZ, 26 anos, sexo feminino

- Seguimento 1 ano



FIM